



แผนพัฒนาท้องถิ่น (พ.ศ. ๒๕๖๖-๒๕๗๐)

แก้ไขครั้งที่ ๑/๒๕๖๖



องค์การบริหารส่วนตำบลเขาพระ
อำเภอเดิมบางนางบวช จังหวัดสุพรรณบุรี



www.khaopra.go.th

Line ID : khaopra_sp

E-mail : khaoprapalad@gmail.com



ประกาศองค์การบริหารส่วนตำบลเขาพระ
เรื่อง แผนพัฒนาท้องถิ่น (พ.ศ.๒๕๖๖-๒๕๗๐) แก้ไข ครั้งที่ ๑/๒๕๖๖

ด้วยองค์การบริหารส่วนตำบลเขาพระ ได้จัดทำแผนพัฒนาท้องถิ่น (พ.ศ. ๒๕๖๖-๒๕๗๐) ไปแล้วนั้น เนื่องจากมีราชกิจจานุเบกษาประกาศใช้แผนพัฒนาเศรษฐกิจและสังคมแห่งชาติ ฉบับที่ ๑๓ (พ.ศ.๒๕๖๖-๒๕๗๐) องค์การบริหารส่วนตำบลเขาพระมีความจำเป็นต้องจัดทำแผนพัฒนาท้องถิ่น (พ.ศ. ๒๕๖๖-๒๕๗๐) แก้ไข ครั้งที่ ๑/๒๕๖๖ เพื่อกำหนดแนวทางการดำเนินงานตามแผนพัฒนาท้องถิ่น ขององค์กรปกครองส่วนท้องถิ่น ให้มีความสอดคล้องหรือเชื่อมโยงกับยุทธศาสตร์ชาติ ๒๐ ปี แผนพัฒนาเศรษฐกิจและสังคมแห่งชาติ ฉบับที่ ๑๓ เป้าหมายการพัฒนาที่ยั่งยืน (SDGs) ยุทธศาสตร์การพัฒนาของ องค์การปกครองส่วนท้องถิ่นในเขตจังหวัด ตามระเบียบกระทรวงมหาดไทยว่าด้วยการจัดทำแผนพัฒนาของ องค์การปกครองส่วนท้องถิ่น พ.ศ. ๒๕๔๘ และที่แก้ไขเพิ่มเติม ข้อ ๔ และ ข้อ ๒๑ มาดำเนินการโดยอนุโลม และการแก้ไขแผนพัฒนาเป็นอำนาจของผู้บริหารท้องถิ่น โดยนายกองค์การบริหารส่วนตำบลเขาพระ ได้อนุมัติแผนพัฒนาท้องถิ่น (พ.ศ. ๒๕๖๖-๒๕๗๐) แก้ไข ครั้งที่ ๑/๒๕๖๖ เป็นที่เรียบร้อยแล้วนั้น

ดังนั้น เพื่อให้เป็นไปตามระเบียบกระทรวงมหาดไทย ว่าด้วยการจัดทำแผนพัฒนาองค์กรปกครองส่วนท้องถิ่น พ.ศ. ๒๕๔๘ และที่แก้ไขเพิ่มเติมถึง (ฉบับที่ ๓) พ.ศ.๒๕๖๑ ข้อ ๘ วรรคสอง “เมื่อผู้บริหารท้องถิ่นได้เห็นชอบแผนพัฒนาท้องถิ่นที่แก้ไขแล้ว ให้ปิดประกาศให้ประชาชนทราบโดยเปิดเผยไม่น้อยกว่าสามสิบวันนับแต่วันที่ผู้บริหารท้องถิ่นเห็นชอบ พร้อมทั้งแจ้งสภาท้องถิ่น อำเภอ และจังหวัดทราบด้วย” จึงประกาศใช้แผนพัฒนาท้องถิ่น (พ.ศ. ๒๕๖๖-๒๕๗๐) แก้ไข ครั้งที่ ๑/๒๕๖๖ ตั้งแต่บัดนี้เป็นต้นไป สามารถสอบถามและเข้าดูข้อมูลเพิ่มเติม ได้ที่ โทรศัพท์/โทรสาร ๐-๓๕๕๑-๕๔๙๗ Website www.khaopra.go.th

จึงประกาศมาให้ทราบโดยทั่วกัน

ประกาศ ณ วันที่ ๒๐ เดือน กุมภาพันธ์ พ.ศ. ๒๕๖๖

(นายมานพ ฉำพงษ์สันติ)

นายกองค์การบริหารส่วนตำบลเขาพระ

สารบัญ

หน้า

ส่วนที่ ๒	ยุทธศาสตร์การพัฒนองค์กรปกครองส่วนท้องถิ่น	๑
ส่วนที่ ๓	การนำแผนพัฒนาท้องถิ่นไปสู่การปฏิบัติ	๓๘

คำนำ

เนื่องด้วย องค์การบริหารส่วนตำบลเขาพระ ได้จัดทำแผนพัฒนาท้องถิ่น (พ.ศ. ๒๕๖๖- ๒๕๗๐) ไปแล้วนั้น แต่ทั้งนี้ เนื่องจากมีราชกิจจานุเบกษาประกาศใช้แผนพัฒนาเศรษฐกิจและสังคมแห่งชาติ ฉบับที่ ๑๓ (พ.ศ.๒๕๖๖-๒๕๗๐) องค์การบริหารส่วนตำบลเขาพระมีความจำเป็นที่จะต้องแก้ไขแผนพัฒนาท้องถิ่น (พ.ศ. ๒๕๖๖-๒๕๗๐) ครั้งที่ ๑/๒๕๖๖ ตามที่กระทรวงมหาดไทย กำหนดแนวทางการดำเนินงานตามแผนพัฒนาท้องถิ่นขององค์กรปกครองส่วนท้องถิ่น โดยที่มีความสอดคล้องหรือเชื่อมโยงกับยุทธศาสตร์ชาติ ๒๐ ปี แผนพัฒนาจังหวัด/กลุ่มจังหวัด/ภาค ยุทธศาสตร์การพัฒนาขององค์กรปกครองส่วนท้องถิ่นในเขตจังหวัด และยุทธศาสตร์องค์กรปกครองส่วนท้องถิ่น ในส่วนที่ ๒ ยุทธศาสตร์ขององค์กรปกครองส่วนท้องถิ่น และส่วนที่ ๓ การนำแผนพัฒนาท้องถิ่นไปสู่การปฏิบัติ

โดยเป็นเป็นอำนาจของผู้บริหารท้องถิ่นในการดำเนินการตามระเบียบกระทรวงมหาดไทยว่าด้วยการจัดทำแผนพัฒนาขององค์กรปกครองส่วนท้องถิ่น พ.ศ. ๒๕๔๘ และที่แก้ไขเพิ่มเติม ข้อ ๔ และ ข้อ ๒๑ มาดำเนินการโดยอนุโลม และให้ใช้เป็นการแก้ไขแผนพัฒนาท้องถิ่น ทั้งนี้ ให้ดำเนินการแล้วเสร็จภายใน ๑๒๐ วันนับแต่วันประกาศในราชกิจจานุเบกษา กรณีองค์กรปกครองส่วนท้องถิ่นไม่อาจดำเนินการแล้วเสร็จตามเวลาที่กำหนดดังกล่าวให้ผู้บริหารท้องถิ่นดำเนินการตามที่เห็นสมควรและให้นำแนวทางการดำเนินงานตามหนังสือกระทรวงมหาดไทย ที่ มท ๐๘๑๐.๓/ว ๑๒๓๙ ลงวันที่ ๒๑ กุมภาพันธ์ ๒๕๖๕ มาเป็นแนวทางในการปฏิบัติ ด้วย รายละเอียดตามหนังสือกระทรวงมหาดไทย ที่ มท ๐๘๑๐.๓/ว ๖๐๘๖ ลงวันที่ ๑๙ สิงหาคม ๒๕๖๕ เรื่อง ชักซ้อมแนวทางการปฏิบัติการใช้แผนพัฒนาท้องถิ่นขององค์กรปกครองส่วนท้องถิ่นเพื่อจัดทำบริการสาธารณะหรือกิจกรรมสาธารณะ ซึ่งปัจจุบัน ได้มีประกาศใช้แผนพัฒนาเศรษฐกิจและสังคมแห่งชาติ ฉบับที่ ๑๓ (พ.ศ. ๒๕๖๖ - ๒๕๗๐) ราชกิจจานุเบกษา เมื่อวันที่ ๑ พฤศจิกายน ๒๕๖๕ แล้วนั้น

ดังนั้น เพื่อให้แผนพัฒนาท้องถิ่น (พ.ศ. ๒๕๖๖-๒๕๗๐) ขององค์การบริหารส่วนตำบลเขาพระ มีความถูกต้องแนวทางดังกล่าว ตามระเบียบและหนังสือกระทรวงมหาดไทยดังกล่าว จึงอนุมัติแก้ไขแผนพัฒนาท้องถิ่น (พ.ศ. ๒๕๖๖-๒๕๗๐) ครั้งที่ ๑/๒๕๖๖ เป็นที่เรียบร้อยแล้ว

ส่วนที่ ๒ ยุทธศาสตร์การพัฒนากองคกรปกครองส่วนท้องถิ่น

๑) ความสัมพันธ์ระหว่างแผนพัฒนาระดับมหภาค

๑.๑ แผนยุทธศาสตร์ชาติ ๒๐ ปี

๑. วิสัยทัศน์

วิสัยทัศน์ “ประเทศไทยมีความมั่นคง มั่งคั่ง ยั่งยืน เป็นประเทศพัฒนาแล้ว ด้วยการพัฒนาตามหลักปรัชญาของเศรษฐกิจพอเพียง” หรือเป็นคติพจน์ประจำชาติว่า “มั่นคง มั่งคั่ง ยั่งยืน” ทั้งนี้วิสัยทัศน์ดังกล่าวจะต้องสนองต่อผลประโยชน์แห่งชาติ อันได้แก่การมีเอกราช อธิปไตย และบูรณภาพแห่งเขตอำนาจรัฐ การดำรงอยู่อย่างมั่นคง ยั่งยืนของสถาบันหลักของชาติ การดำรงอยู่อย่างมั่นคงของชาติและประชาชนจากภัยคุกคามทุกรูปแบบ การอยู่ร่วมกันในชาติอย่างสันติสุขเป็นปึกแผ่นมีความมั่นคงทางสังคม ท่ามกลางพหุสังคมและการมีเกียรติและศักดิ์ศรีของความเป็นมนุษย์ ความเจริญเติบโตของชาติความเป็นธรรม และความอยู่ดีมีสุขของประชาชน ความยั่งยืนของฐานทรัพยากรธรรมชาติสิ่งแวดล้อม ความมั่นคงทางพลังงาน และอาหารความสามารถในการรักษาผลประโยชน์ของชาติภายใต้การเปลี่ยนแปลงของสภาวะแวดล้อมระหว่างประเทศและการอยู่ร่วมกันอย่างสันติประสานสอดคล้องกัน ด้านความมั่นคงในประชาคมอาเซียนและประชาคมโลกอย่างมีเกียรติและศักดิ์ศรีไม่เป็นภาระของโลกและสามารถเกื้อกูลประเทศที่มีศักยภาพทางเศรษฐกิจที่ดีต่อยกกว่า

๒. ยุทธศาสตร์ชาติ

ในการที่จะบรรลุวิสัยทัศน์และทำให้ประเทศไทยพัฒนาไปสู่อนาคตที่พึงประสงค์นั้น จำเป็นจะต้องมีการวางแผนและกำหนดยุทธศาสตร์การพัฒนาในระยะยาว และกำหนดแนวทางการพัฒนาของทุกภาคส่วนให้ขับเคลื่อนไปในทิศทางเดียวกัน ดังนั้น จึงจำเป็นต้องกำหนดยุทธศาสตร์ชาติในระยะยาว เพื่อถ่ายทอดแนวทางการพัฒนาสู่การปฏิบัติในแต่ละช่วงเวลาอย่างต่อเนื่องและมีการบูรณาการ และสร้างความเข้าใจถึงอนาคตของประเทศไทยร่วมกัน และเกิดการรวมพลังของทุกภาคส่วนในสังคมทั้งประชาชน เอกชน ประชาสังคมในการขับเคลื่อนการพัฒนาเพื่อการสร้างและรักษาไว้ซึ่งผลประโยชน์แห่งชาติและบรรลุวิสัยทัศน์ “ประเทศไทยมีความมั่นคง มั่งคั่ง ยั่งยืนเป็นประเทศพัฒนาแล้ว ด้วยการพัฒนาตามหลักปรัชญาของเศรษฐกิจพอเพียง” หรือคติพจน์ประจำชาติ “มั่นคง มั่งคั่ง ยั่งยืน” เพื่อให้ประเทศมีขีดความสามารถในการแข่งขัน มีรายได้สูงอยู่ในกลุ่มประเทศพัฒนาแล้ว คนไทยมีความสุข อยู่ดี กินดี สังคมมีความมั่นคงเสมอภาคและเป็นธรรม ซึ่งยุทธศาสตร์ชาติที่จะใช้เป็นกรอบแนวทางการพัฒนาในระยะ ๒๐ ปีต่อจากนี้ไป จะประกอบด้วย ๖ ยุทธศาสตร์ ได้แก่ (๑) ยุทธศาสตร์ด้านความมั่นคง (๒) ยุทธศาสตร์ด้านการสร้างความสามารถในการแข่งขัน (๓) ยุทธศาสตร์การพัฒนาและเสริมสร้างศักยภาพคน (๔) ยุทธศาสตร์ด้านการสร้างโอกาสความเสมอภาคและเท่าเทียมกันทางสังคม (๕) ยุทธศาสตร์ด้านการสร้างการเติบโตบนคุณภาพชีวิตที่เป็นมิตรกับสิ่งแวดล้อม และ (๖) ยุทธศาสตร์ด้านการปรับสมดุลและพัฒนาระบบการบริหารจัดการภาครัฐ โดยมีสาระสำคัญของแต่ละยุทธศาสตร์ สรุปได้ ดังนี้

๑. ยุทธศาสตร์ด้านความมั่นคง มีเป้าหมายทั้งในการสร้างเสถียรภาพภายในประเทศและช่วยลดและป้องกันภัยคุกคามจากภายนอก รวมทั้งสร้างความเชื่อมั่นในกลุ่มประเทศอาเซียนและประชาคมโลกที่มีต่อประเทศไทย กรอบแนวทางที่ต้องให้ความสำคัญ อาทิ

(๑) การเสริมสร้างความมั่นคงของสถาบันหลักและการปกครองระบอบประชาธิปไตยอันมีพระมหากษัตริย์ทรงเป็นประมุข

(๒) การปฏิรูปกลไกการบริหารประเทศและพัฒนาความมั่นคงทางการเมือง ขจัดคอร์รัปชัน สร้างความเชื่อมั่นในกระบวนการยุติธรรม

(๓) การรักษาความมั่นคงภายในและความสงบเรียบร้อยภายใน ตลอดจนการบริหารจัดการ ความมั่นคงชายแดนและชายฝั่งทะเล

(๔) การพัฒนาระบบ กลไก มาตรการและความร่วมมือระหว่างประเทศทุกระดับ และรักษา ดุลยภาพความสัมพันธ์กับประเทศมหาอำนาจ เพื่อป้องกันและแก้ไขปัญหาคความมั่นคงรูปแบบใหม่

(๕) การพัฒนาเสริมสร้างศักยภาพการป้องกันประเทศ การรักษาความสงบ เรียบร้อยภายในประเทศสร้างความร่วมมือกับประเทศเพื่อนบ้านและมิตรประเทศ

(๖) การพัฒนาระบบการเตรียมพร้อมแห่งชาติและระบบบริหารจัดการภัยพิบัติ รักษาความ มั่นคงของฐานทรัพยากรธรรมชาติ สิ่งแวดล้อม

(๗) การปรับกระบวนการทำงานของกลไกที่เกี่ยวข้องจากแนวตั้งสู่แนวนอนมากขึ้น

๒. ยุทธศาสตร์ด้านการสร้างความสามารถในการแข่งขัน เพื่อให้ประเทศไทยสามารถพัฒนา ไปสู่การเป็นประเทศพัฒนาแล้ว ซึ่งจำเป็นต้องยกระดับผลิตภาพการผลิตและการใช้นวัตกรรมในการเพิ่ม ความสามารถในการแข่งขันและการพัฒนาอย่างยั่งยืนทั้งในสาขาอุตสาหกรรม เกษตรและบริการ การสร้าง ความมั่นคงและปลอดภัยด้านอาหาร การเพิ่มขีดความสามารถทางการค้าและการเป็นผู้ประกอบการ รวมทั้ง การพัฒนาฐานเศรษฐกิจแห่งอนาคต ทั้งนี้ภายใต้กรอบการปฏิรูปและพัฒนาปัจจัยเชิงยุทธศาสตร์ทุกด้าน อัน ได้แก่โครงสร้างพื้นฐานและระบบโลจิสติกส์ วิทยาศาสตร์ เทคโนโลยีและนวัตกรรม การพัฒนาทุนมนุษย์ และการบริหารจัดการทั้งในภาครัฐและภาคธุรกิจเอกชน กรอบแนวทางที่ต้องให้ความสำคัญ อาทิ

(๑) การพัฒนาสมรรถนะทางเศรษฐกิจ ได้แก่การรักษาเสถียรภาพเศรษฐกิจและสร้างความ เชื่อมั่น การส่งเสริมการค้าและการลงทุนที่อยู่บนการแข่งขันที่เป็นธรรมและรับผิดชอบต่อสังคม ตลอดจนการ พัฒนาประเทศสู่ความเป็นชาติการค้าเพื่อให้ได้ประโยชน์จากห่วงโซ่มูลค่าในภูมิภาค และเป็นการยกระดับไปสู่ ส่วนบนของห่วงโซ่มูลค่ามากขึ้น

(๒) การพัฒนาภาคการผลิตและบริการ บนฐานของการพัฒนานวัตกรรมและมีความเป็นมิตร ต่อสิ่งแวดล้อม โดยมีการใช้ดิจิทัลและการค้าที่เข้มข้นเพื่อสร้างมูลค่าเพิ่มและขยายกิจกรรมการผลิตและบริการ โดยมุ่งสู่ความเป็นเลิศในระดับโลกและในระดับภูมิภาคในอุตสาหกรรมหลายสาขา และในภาคบริการที่ หลากหลายตามรูปแบบการดำเนินชีวิตและการดำเนินธุรกิจที่เปลี่ยนไป รวมทั้งเป็นแหล่งอาหารคุณภาพ สะอาดและปลอดภัยของโลก

- ภาคเกษตร โดยเสริมสร้างฐานการผลิตให้เข้มแข็งและยั่งยืน เพิ่มขีดความสามารถในการ แข่งขันของภาคเกษตรส่งเสริมเกษตรกรรายย่อยให้ปรับไปสู่การทำเกษตรยั่งยืนที่เป็นมิตรกับสิ่งแวดล้อม และรวมกลุ่มเกษตรกรในการพัฒนาอาชีพที่เข้มแข็ง และการพัฒนาสินค้าเกษตรที่มีศักยภาพและอาหาร คุณภาพ สะอาด และปลอดภัย

- ภาคอุตสาหกรรม โดยพัฒนาอุตสาหกรรมศักยภาพ ยกกระตบการพัฒนาอุตสาหกรรม ปัจจุบันที่มีศักยภาพสูง และพัฒนาอุตสาหกรรมอนาคตที่มีศักยภาพ โดยการใช้ดิจิทัลและการค้าเพิ่มมูลค่า และยกระดับห่วงโซ่มูลค่าในระดับสูงขึ้น

- ภาคบริการ โดยขยายฐานการบริการให้มีความหลากหลาย มีความเป็นเลิศและเป็นมิตรต่อ สิ่งแวดล้อม โดยการยกระดับบริการที่เป็นฐานรายได้เดิม เช่น การท่องเที่ยว และพัฒนาให้ประเทศไทยเป็น ศูนย์กลางการให้บริการสุขภาพ ธุรกิจบริการด้านการเงินและธุรกิจบริการที่มีศักยภาพอื่นๆ เป็นต้น

(ก) การพัฒนาผู้ประกอบการและเศรษฐกิจชุมชน พัฒนาทักษะผู้ประกอบการ ยกกระดับผลิตภาพแรงงานและพัฒนาวิสาหกิจขนาดกลางและขนาดย่อม (SMEs) สู่สากล และพัฒนาวิสาหกิจชุมชนและสถาบันเกษตรกร

(ข) การพัฒนาพื้นที่เศรษฐกิจพิเศษและเมืองพัฒนาเขตเศรษฐกิจพิเศษชายแดน และพัฒนาระบบเมืองศูนย์กลางความเจริญ จัดระบบผังเมืองที่มีประสิทธิภาพและมีส่วนร่วม มีการจัดการสิ่งแวดล้อมเมืองและโครงสร้างพื้นฐานทางสังคมและเศรษฐกิจที่สอดคล้องกับศักยภาพ

(ค) การลงทุนพัฒนาโครงสร้างพื้นฐาน ในด้านการขนส่ง ด้านพลังงาน ระบบเทคโนโลยีสารสนเทศและการสื่อสารและการวิจัยและพัฒนา

(ง) การเชื่อมโยงกับภูมิภาคและเศรษฐกิจโลกสร้างความเป็นหุ้นส่วนการพัฒนา กับนานาชาติ ประเทศ ส่งเสริมความร่วมมือกับนานาชาติในการสร้างความมั่นคงด้านต่างๆ เพิ่มบทบาทของไทยในองค์กรระหว่างประเทศ รวมถึงสร้างองค์ความรู้ด้านการต่างประเทศ

๓. ยุทธศาสตร์การพัฒนาและเสริมสร้างศักยภาพทรัพยากรมนุษย์ เพื่อพัฒนาคนและสังคมไทยให้เป็นรากฐานที่แข็งแกร่งของประเทศมีความพร้อมทางกาย ใจ สติปัญญา มีความเป็นสากล มีทักษะการคิดวิเคราะห์อย่างมีเหตุผล มีระเบียบวินัย เคารพกฎหมาย มีคุณธรรมจริยธรรม รู้คุณค่าความเป็นไทย มีครอบครัวที่มั่นคง กรอบแนวทางที่ต้องให้ความสำคัญ อาทิ

(๑) การพัฒนาศักยภาพคนตลอดช่วงชีวิตให้สนับสนุนการเจริญเติบโตของประเทศ

(๒) การยกระดับคุณภาพการศึกษาและการเรียนรู้ให้มีคุณภาพ เท่าเทียม และทั่วถึง

(๓) การปลูกฝังระเบียบวินัย คุณธรรม จริยธรรมค่านิยมที่พึงประสงค์

(๔) การสร้างเสริมให้คนมีสุขภาพที่ดี

(๕) การสร้างความอยู่ดีมีสุขของครอบครัวไทยเสริมสร้างบทบาทของสถาบันครอบครัวในการบ่มเพาะจิตใจให้เข้มแข็ง

๔. ยุทธศาสตร์ด้านการสร้างโอกาสความเสมอภาคและเท่าเทียมกันทางสังคม เพื่อเร่งกระจายโอกาสการพัฒนาและสร้างความมั่นคงให้ทั่วถึง ลดความเหลื่อมล้ำไปสู่สังคมที่เสมอภาคและเป็นธรรม กรอบแนวทางที่ต้องให้ความสำคัญ อาทิ

(๑) การสร้างความมั่นคงและการลดความเหลื่อมล้ำทางด้านเศรษฐกิจและสังคม

(๒) การพัฒนาระบบบริการและระบบบริหารจัดการสุขภาพ

(๓) การสร้างสภาพแวดล้อมและนวัตกรรมที่เอื้อต่อการดำรงชีวิตในสังคมสูงวัย

(๔) การสร้างความเข้มแข็งของสถาบันทางสังคมทุนทางวัฒนธรรมและความเข้มแข็งของชุมชน

(๕) การพัฒนาการสื่อสารมวลชนให้เป็นกลไกในการสนับสนุนการพัฒนา

๕. ยุทธศาสตร์ด้านการสร้างการเติบโตบนคุณภาพชีวิตที่เป็นมิตรต่อสิ่งแวดล้อม เพื่อเร่งอนุรักษ์ฟื้นฟูและสร้างความมั่นคงของฐานทรัพยากรธรรมชาติ และมีความมั่นคงด้านน้ำ รวมทั้งมีความสามารถในการป้องกันผลกระทบและปรับตัวต่อการเปลี่ยนแปลงสภาพภูมิอากาศและภัยพิบัติธรรมชาติ และพัฒนาไปสู่การเป็นสังคมสีเขียว กรอบแนวทางที่ต้องให้ความสำคัญ อาทิ

(๑) การจัดระบบอนุรักษ์ ฟื้นฟูและป้องกันการทำลายทรัพยากรธรรมชาติ

(๒) การวางระบบบริหารจัดการน้ำให้มีประสิทธิภาพทั้ง ๒๕ ลุ่มน้ำ เน้นการปรับระบบการบริหารจัดการอุทกภัยอย่างบูรณาการ

(๓) การพัฒนาและใช้พลังงานที่เป็นมิตรกับสิ่งแวดล้อม

- (๔) การพัฒนาเมืองอุตสาหกรรมเชิงนิเวศและเมืองที่เป็นมิตรกับสิ่งแวดล้อม
- (๕) การร่วมลดปัญหาโลกร้อนและปรับตัวให้พร้อมกับการเปลี่ยนแปลงสภาพภูมิอากาศ
- (๖) การใช้เครื่องมือทางเศรษฐศาสตร์และนโยบายการคลังเพื่อสิ่งแวดล้อม

๖. ยุทธศาสตร์ด้านการปรับสมดุลและพัฒนาระบบการบริหารจัดการภาครัฐ เพื่อให้หน่วยงานภาครัฐมีขนาดที่เหมาะสมกับบทบาทภารกิจ มีสมรรถนะสูง มีประสิทธิภาพและประสิทธิผลกระจายบทบาทภารกิจไปสู่ท้องถิ่นอย่างเหมาะสม มีธรรมาภิบาลกรอบแนวทางที่ต้องให้ความสำคัญ อาทิ

- (๑) การปรับปรุงโครงสร้าง บทบาท ภารกิจของหน่วยงานภาครัฐ ให้มีขนาดที่เหมาะสม
- (๒) การวางระบบบริหารราชการแบบบูรณาการ
- (๓) การพัฒนาระบบบริหารจัดการกำลังคนและพัฒนาบุคลากรภาครัฐ
- (๔) การต่อต้านการทุจริตและประพฤติมิชอบ
- (๕) การปรับปรุงกฎหมายและระเบียบต่างๆให้ทันสมัย เป็นธรรมและเป็นสากล
- (๖) การพัฒนาระบบการให้บริการประชาชนของหน่วยงานภาครัฐ
- (๗) การปรับปรุงการบริหารจัดการรายได้และรายจ่ายของภาครัฐ

๓. กลไกการขับเคลื่อนกระบวนการพัฒนา

ยุทธศาสตร์ชาติจะเป็นแผนแม่บทหลักในการพัฒนาประเทศเพื่อให้ส่วนราชการและหน่วยงานต่างๆ ใช้เป็นแนวทางในการจัดทำแผนยุทธศาสตร์การพัฒนาประเทศในด้านต่างๆ อาทิ แผนพัฒนาเศรษฐกิจและสังคมแห่งชาติ แผนเฉพาะด้านต่างๆ เช่น ด้านความมั่นคง เศรษฐกิจ การศึกษา ศิลปวัฒนธรรม ฯลฯ แผนปฏิบัติการในระดับกระทรวงและในระดับพื้นที่ ให้มีความสอดคล้องกันตามห้วงเวลานอกจากนี้ยุทธศาสตร์ชาติจะใช้เป็นกรอบในการจัดสรรงบประมาณและทรัพยากรอื่นๆ ของประเทศ เพื่อขับเคลื่อนการพัฒนาอย่างมีเอกภาพให้บรรลุเป้าหมาย โดยจะต้องอาศัยการประสานความร่วมมือจากหลายภาคส่วน ภายใต้ระบบประชาธิปไตย คือ ความร่วมมือของภาครัฐภาคเอกชน ภาคประชาชนและประชาสังคม ทั้งนี้ รัฐธรรมนูญแห่งราชอาณาจักรไทยจะได้มีการกำหนดเกี่ยวกับบทบาทของยุทธศาสตร์ชาติและแนวทางในการนำยุทธศาสตร์ชาติไปสู่การปฏิบัติ เพื่อที่ส่วนราชการและหน่วยงานต่างๆ จะสามารถขับเคลื่อนการพัฒนาได้อย่างต่อเนื่องและบูรณาการ

๔. ปัจจัยความสำเร็จของยุทธศาสตร์ชาติ

๑. สาระของยุทธศาสตร์ชาติ กำหนดวิสัยทัศน์ระยะยาวที่ชัดเจน มีการกำหนดเป้าหมายและภาพในอนาคตของประเทศที่ชัดเจนและเป็นที่น่าสนใจ รับรู้ และยอมรับเป็นเจ้าของร่วมกันสามารถถ่ายทอดเป้าหมายของยุทธศาสตร์ชาติ สู่เป้าหมายเฉพาะด้านต่างๆ ตามระยะเวลาเป็นช่วงๆ ของหน่วยงานปฏิบัติได้ และมีการกำหนดตัวชี้วัดที่สามารถวัดผลสัมฤทธิ์ได้

๒. ระบบและกฎหมาย มีกฎหมายรองรับ มีกลไกเชื่อมโยงกับแผนพัฒนาเศรษฐกิจและสังคมแห่งชาติและแผนในระดับต่างๆ เพื่อให้ส่วนราชการนำยุทธศาสตร์ชาติไปปฏิบัติ รวมทั้งกรอบกฎหมายด้านการจัดสรรงบประมาณ ให้สามารถระดมทรัพยากรเพื่อผลักดันขับเคลื่อนการดำเนินการตามยุทธศาสตร์ชาติอย่างมีบูรณาการ และกรอบกฎหมายที่จะกำหนดให้การดำเนินการตามยุทธศาสตร์ชาติมีความต่อเนื่อง รวมทั้งมีระบบการติดตามและประเมินผลอย่างเป็นระบบในทุกระดับ

๓. กลไกสู่การปฏิบัติ มีกลไกที่สอดรับ/สอดคล้องตั้งแต่ระดับการ จัดทำยุทธศาสตร์ การนำไปสู่การปฏิบัติ และการติดตามประเมินผล รวมทั้งมีกลไกในการกำกับดูแล บริหารจัดการและการขับเคลื่อนยุทธศาสตร์ชาติสู่การปฏิบัติอย่างมีประสิทธิภาพและหน่วยงานปฏิบัติจะต้องมีความเข้าใจ สามารถกำหนดแผนงานโครงการให้สอดคล้องกับเป้าหมายที่กำหนดไว้ในยุทธศาสตร์ชาติ

การจัดทำแผนพัฒนาท้องถิ่นขององค์การบริหารส่วนตำบลเขาพระ มีความสัมพันธ์กับแผนยุทธศาสตร์ชาติ ๒๐ ปี โดยมุ่งเน้นเพื่อขับเคลื่อนการพัฒนาประเทศไปสู่ความมั่นคง มั่งคั่ง และยั่งยืน

๑.๒ แผนพัฒนาเศรษฐกิจและสังคมแห่งชาติ ฉบับที่ ๑๓ (พ.ศ.๒๕๖๖ – ๒๕๗๐)

แผนพัฒนาเศรษฐกิจและสังคมแห่งชาติ ฉบับที่ ๑๓ มีจุดมุ่งหมายสูงสุดเพื่อขับเคลื่อนการพัฒนาประเทศ ให้สามารถบรรลุผลตามเป้าหมายการพัฒนาระยะยาวที่กำหนดไว้ในยุทธศาสตร์ชาติ โดยมุ่งหวังให้แผนพัฒนาเศรษฐกิจและสังคมแห่งชาติ ฉบับที่ ๑๓ (พ.ศ. ๒๕๖๖–๒๕๗๐) ทำหน้าที่เป็นกลไกในการชี้ประเด็นที่มีลำดับความสำคัญสูงต่อการพัฒนาประเทศใน ระยะ ๕ ปี และเพื่อผลักดันให้ประเทศสามารถก้าวข้ามความท้าทายต่างๆ เพื่อขับเคลื่อนสู่ความเจริญเติบโตที่ทุกภาคส่วนได้รับประโยชน์อย่างเท่าเทียมกัน โดยแผนพัฒนาเศรษฐกิจและสังคมแห่งชาติ ฉบับที่ ๑๓ (พ.ศ. ๒๕๖๖–๒๕๗๐) ได้กำหนดทิศทางและเป้าหมายของการพัฒนาบนพื้นฐานของแนวคิดที่สำคัญ ๔ ประการได้แก่

(๑) หลักปรัชญาของเศรษฐกิจพอเพียง โดยการสืบสาน รักษา ต่อยอดการพัฒนาตามหลักปรัชญาของเศรษฐกิจพอเพียง โดยเฉพาะหลักพอประมาณและมีเหตุผล

(๒) แนวคิด Resilience ซึ่งเป็นแนวคิดที่มุ่งเน้นการลดความเปราะบางต่อความเปลี่ยนแปลงทั้งจากภายนอก และภายในประเทศ

(๓) เป้าหมายการพัฒนอย่งยั่งยืนของสหประชาชาติโดยการมุ่งเสริมสร้างคุณภาพชีวิตที่ดีให้กับ ประชาชนทุกกลุ่ม

(๔) โมเดลเศรษฐกิจ BCG ซึ่งเป็นแนวคิดการพัฒนาเศรษฐกิจใน ๓ รูปแบบควบคู่กัน ได้แก่ เศรษฐกิจชีวภาพ เศรษฐกิจหมุนเวียน และเศรษฐกิจสีเขียว วัตถุประสงค์และเป้าหมายการพัฒนาแผนพัฒนาฉบับที่ ๑๓ ได้กำหนดเป้าหมายหลักจำนวน ๕ ประการ ประกอบด้วย

(๑) การปรับโครงสร้างการผลิตสู่เศรษฐกิจฐานนวัตกรรม

(๒) การพัฒนาคนสำหรับโลกยุคใหม่

(๓) การมุ่งสู่สังคมแห่งโอกาสและความเป็นธรรม

(๔) การเปลี่ยนผ่านไปสู่ความยั่งยืน

(๕) การเสริมสร้างความสามารถของประเทศในการรับมือกับความเสี่ยงและการเปลี่ยนแปลงภายใต้บริบท โลกใหม่

แผนพัฒนาเศรษฐกิจและสังคมแห่งชาติ ฉบับที่ ๑๓ จึงได้กำหนดหมุดการพัฒนาจำนวน ๑๓ ประการ ซึ่งเป็นการบ่งถึง สิ่งที่ประเทศไทยปรารถนาจะ “เป็น” มุ่งหวังจะ “มี” หรือต้องการจะ “ขจัด” เพื่อสะท้อนประเด็นการพัฒนาที่มีลำดับความสำคัญสูงต่อการพลิกโฉมประเทศไทยสู่ “สังคมก้าวหน้า เศรษฐกิจสร้างมูลค่าอย่างยั่งยืน” และการบรรลุ เป้าหมายหลักในช่วงระยะเวลา ๕ ปีของแผนพัฒนาเศรษฐกิจและสังคมแห่งชาติ ฉบับที่ ๑๓ (พ.ศ. ๒๕๖๖–๒๕๗๐) โดยหมุดหมายการพัฒนาทั้ง ๑๓ ประการมีที่มาจากการประเมินโอกาสและความเสี่ยงของไทยในการพัฒนาซึ่งได้มีการพิจารณาถึงแนวโน้มการเปลี่ยนแปลงระดับโลก สถานการณ์การแพร่ระบาดของโควิด – ๑๙ รวมถึงการพัฒนาในประเทศในระยะที่ผ่านมา ทั้งนี้ หมุดหมายการพัฒนาที่กำหนดขึ้นเป็นประเด็นที่มีลักษณะเชิงบูรณาการ ซึ่งสามารถนำไปสู่การพัฒนา ทั้งในด้านเศรษฐกิจ สังคม ทรัพยากรธรรมชาติและสิ่งแวดล้อมไปพร้อมๆ กัน ทำให้หมุดหมายแต่ละประการสามารถ สนับสนุนเป้าหมายหลักได้มากกว่าหนึ่งข้อโดยหมุดหมายทั้ง ๑๓ ประการ แบ่งออกได้เป็น ๔ มิติ ดังนี้

หมุดหมายที่ ๑ ไทยเป็นประเทศชั้นนำด้านสินค้าเกษตรและเกษตรแปรรูปมูลค่าสูง
เป้าหมายหลักการพัฒนา

๑. การปรับโครงสร้างภาคการผลิตและบริการสู่เศรษฐกิจฐานนวัตกรรม
๒. การพัฒนาคนสำหรับโลกยุคใหม่
๓. การมุ่งสู่สังคมแห่งโอกาสและความเป็นธรรม
๔. การเปลี่ยนผ่านการผลิตและบริโภคไปสู่ความยั่งยืน
๕. การเสริมสร้างความสามารถของประเทศในการรับมือกับความเสี่ยงและการเปลี่ยนแปลงภายใต้บริบทโลกใหม่

เป้าหมายการพัฒนาระดับมหุดม

เป้าหมายที่ ๑ มูลค่าเพิ่มของสินค้าเกษตรและเกษตรแปรรูปสูงขึ้น

ตัวชี้วัดที่ ๑.๑ ผลผลิตทั้งหมดรวมในประเทศสาขาเกษตรเติบโต ร้อยละ ๔.๕ ต่อปี

ตัวชี้วัดที่ ๑.๒ รายได้สุทธิต่อครัวเรือนเกษตรกร ไม่ต่ำกว่า ๕๓๗,๐๐๐ บาทต่อครัวเรือน เมื่อสิ้นสุดแผน

ตัวชี้วัดที่ ๑.๓ พื้นที่เกษตรอินทรีย์ เพิ่มขึ้นเป็น ๒.๐ ล้านไร่ และพื้นที่เกษตรที่ได้รับการรองรับตามหลักการปฏิบัติทางเกษตรที่ดีเพิ่มขึ้นเป็น ๒.๕ ล้านไร่ เมื่อสิ้นสุดแผน

ตัวชี้วัดที่ ๑.๔ พื้นที่เพาะปลูกพืชไม่เหมาะสมลดลงร้อยละ ๑๐ เมื่อสิ้นสุดแผน

เป้าหมายที่ ๒ พัฒนาโครงสร้างพื้นฐานและระบบบริหารจัดการ เพื่อคุณภาพ ความมั่นคงอาหาร และความยั่งยืนของภาคเกษตร

ตัวชี้วัดที่ ๒.๑ ภาคเกษตรมีผลผลิตภาพการผลิตรวม เฉลี่ยร้อยละ ๑.๕ เมื่อสิ้นสุดแผน

ตัวชี้วัดที่ ๒.๒ มีตลาดกลางสินค้าเกษตรภูมิภาคในภาคเหนือ ๒ แห่ง ภาคตะวันออกเฉียงเหนือ ๒ แห่ง ภาคใต้ ๒ แห่ง ภาคกลาง ๑ แห่ง และภาคตะวันออก ๑ แห่ง เมื่อสิ้นสุดแผน

ตัวชี้วัดที่ ๒.๓ น้ำไหลลงอ่างเก็บน้ำทั้งประเทศมีปริมาณอย่างน้อย ๔๐,๐๐๐ ล้านลูกบาศก์เมตรต่อปี เมื่อสิ้นสุดแผน

ตัวชี้วัดที่ ๒.๔ ระบบชลประทานมีประสิทธิภาพไม่ต่ำกว่าร้อยละ ๗๕ เมื่อสิ้นสุดแผน

ตัวชี้วัดที่ ๒.๕ เกิดการใช้น้ำซ้ำในพื้นที่เกษตรนอกเขตชลประทาน ไม่ต่ำกว่าร้อยละ ๗๕ เมื่อสิ้นสุดแผน

ตัวชี้วัดที่ ๒.๖ พื้นที่ที่สามารถลดความเสี่ยงภัยน้ำท่วม น้ำแล้ง และเกิดระบบจัดการน้ำชุมชนจำนวน ๔,๐๐๐ ตำบล เมื่อสิ้นสุดแผน

เป้าหมายที่ ๓ เพิ่มศักยภาพและบทบาทของผู้ประกอบการเกษตรในฐานะหุ้นส่วนเศรษฐกิจของ ห่วงโซ่อุปทานที่ได้ส่วนแบ่งประโยชน์อย่างเหมาะสมและเป็นธรรม

ตัวชี้วัดที่ ๓.๑ จำนวนสหกรณ์ภาคเกษตรในชั้นที่ ๑ ตามเกณฑ์การจัดระดับความเข้มแข็ง สหกรณ์เพิ่มขึ้นอย่างน้อยร้อยละ ๑๘ เมื่อสิ้นสุดแผน

ตัวชี้วัดที่ ๓.๒ จำนวนกลุ่มเกษตรกรในชั้นที่ ๑ ตามเกณฑ์การจัดระดับความเข้มแข็ง กลุ่มเกษตรกรเพิ่มขึ้นอย่างน้อยร้อยละ ๖ เมื่อสิ้นสุดแผน

ตัวชี้วัดที่ ๓.๓ จำนวนวิสาหกิจชุมชนในระดับดี ตามเกณฑ์การจัดระดับความเข้มแข็งวิสาหกิจชุมชนเพิ่มขึ้น อย่างน้อยร้อยละ ๓๕ เมื่อสิ้นสุดแผน

ตัวชี้วัดที่ ๓.๔ ผู้ประกอบการเกษตรเพิ่มขึ้นปีละ ๔,๐๐๐ ราย

กลยุทธ์

กลยุทธ์ที่ ๑ การประยุกต์ใช้เทคโนโลยีและนวัตกรรมแบบมุ่งเป้า เพื่อให้เกิดการยกระดับกระบวนการผลิตและสร้างมูลค่าเพิ่ม

กลยุทธ์ที่ ๒ การส่งเสริมการผลิตและการขยายตัวของตลาด ของสินค้าเกษตรและผลิตภัณฑ์ เกษตรแปรรูปที่มีมูลค่าเพิ่มสูง

กลยุทธ์ที่ ๓ การขยายผลรูปแบบเกษตรยั่งยืนที่เป็นมิตรกับสิ่งแวดล้อมและมีมูลค่าเพิ่มสูงจาก แบบอย่างความสำเร็จในประเทศ

กลยุทธ์ที่ ๔ การพัฒนาระบบบริหารจัดการน้ำเพื่อการเกษตรให้มีความสมดุลระหว่างอุปสงค์ และอุปทาน รวมทั้งการใช้น้ำซ้ำ

กลยุทธ์ที่ ๕ การส่งเสริมให้เอกชนลงทุนพัฒนาตลาดกลางและตลาดออนไลน์สินค้าเกษตร รวมถึงสินค้ากลุ่มปศุสัตว์และประมง

กลยุทธ์ที่ ๖ การสนับสนุนระบบประกันภัยและรับรองคุณภาพมาตรฐานสินค้าเกษตรและ สินค้าเกษตรแปรรูปที่เกษตรกรเข้าถึงได้

กลยุทธ์ที่ ๗ การพัฒนาประสิทธิภาพการบริหารจัดการฟาร์มและกิจกรรมหลังการเก็บเกี่ยว เพื่อลดต้นทุนและเพิ่มมูลค่าผลผลิตของเกษตรกร

กลยุทธ์ที่ ๘ การส่งเสริมให้เกษตรกรมีที่ทำกิจและรักษาพื้นที่เกษตรกรรมที่เหมาะสมไว้ เป็น ฐานการผลิตการเกษตร

กลยุทธ์ที่ ๙ การพัฒนาฐานข้อมูลและคลังข้อมูลที่เกี่ยวข้องกับการเกษตร รวมทั้งผลักดันให้มี การใช้ข้อมูลอย่างมีประสิทธิภาพ

กลยุทธ์ที่ ๑๐ การพัฒนาให้เกิดระบบการบริหารจัดการเพื่อความมั่นคงทางด้านอาหาร

กลยุทธ์ที่ ๑๑ การยกระดับขีดความสามารถของเกษตรกรและสถาบันเกษตรกร

กลยุทธ์ที่ ๑๒ การพัฒนาโลกเพื่อเชื่อมโยงภาคีต่างๆ ทั้งภาคเอกชน ส่วนราชการ กลุ่ม เกษตรกรและนักวิชาการในพื้นที่ในการเป็นหุ้นส่วนทางเศรษฐกิจในการพัฒนาภาคกลางเกษตรตลอดห่วงโซ่ อุปทาน

หมวดหมู่ที่ ๒ ไทยเป็นจุดหมายของการท่องเที่ยวที่เน้นคุณภาพและความยั่งยืน

เป้าหมายหลักการพัฒนา

๑. การปรับโครงสร้างภาคการผลิตและบริการสู่เศรษฐกิจฐานนวัตกรรม

๒. การพัฒนาคนสำหรับโลกยุคใหม่

๓. การมุ่งสู่สังคมแห่งโอกาสและความเป็นธรรม

๔. การเปลี่ยนแปลงผ่านการผลิตและบริโภคไปสู่ความยั่งยืน

เป้าหมายการพัฒนาในระดับหมวดหมู่

เป้าหมายที่ ๑ การเปลี่ยนการท่องเที่ยวไทยเป็นการท่องเที่ยวคุณภาพสูงที่เชื่อมโยงกับอุตสาหกรรม และบริการที่มีศักยภาพอื่น

ตัวชี้วัดที่ ๑.๑ นักท่องเที่ยวชาวไทยและชาวต่างชาติ มีค่าใช้จ่ายต่อวัน เพิ่มขึ้นเฉลี่ยร้อยละ ๑๐ ต่อ ปี

ตัวชี้วัดที่ ๑.๒ อันดับดัชนีขีดความสามารถด้านการท่องเที่ยวดีขึ้น โดยมีอันดับรวมไม่สูงกว่า อันดับที่ ๒๕ ด้านความปลอดภัยและการรักษาความปลอดภัยไม่สูงกว่าอันดับที่ ๕๐ ด้านความยั่งยืน ด้าน สิ่งแวดล้อมไม่สูงกว่าอันดับที่ ๕๐ ด้านสุขภาพ และสุขอนามัยไม่สูงกว่าอันดับที่ ๕๐ และด้านทรัพยากร ทางวัฒนธรรม และการท่องเที่ยวเชิงธุรกิจ ไม่สูงกว่าอันดับที่ ๒๕

ตัวชี้วัดที่ ๑.๓ ระดับความพึงพอใจของนักท่องเที่ยวเพิ่มขึ้น ๐.๐๕ คะแนนต่อปี

ตัวชี้วัดที่ ๑.๔ จำนวนนักท่องเที่ยวกลุ่มเดินทางซ้ำ เพิ่มขึ้นเฉลี่ยร้อยละ ๑๕ ต่อปี

เป้าหมายที่ ๒ การปรับโครงสร้างการท่องเที่ยวให้พึ่งพานักท่องเที่ยวในประเทศและมีการกระจายโอกาสทางเศรษฐกิจมากขึ้น

ตัวชี้วัดที่ ๒.๑ รายได้จากการท่องเที่ยวเมืองท่องเที่ยวรองเฉลี่ยทุกเมืองเพิ่มขึ้นร้อยละ ๑๐ ต่อปี (ค่าเฉลี่ยถ่วงน้ำหนักของเมืองรองทั้งหมด)

ตัวชี้วัดที่ ๒.๒ รายได้จากนักท่องเที่ยวชาวไทย เพิ่มขึ้นร้อยละ ๑๐ ต่อปี

ตัวชี้วัดที่ ๒.๓ มีชุมชนที่เป็นวิสาหกิจชุมชนเพื่อสังคม เพิ่มขึ้นเฉลี่ยปีละ ๕๐ ชุมชน

เป้าหมายที่ ๓ การท่องเที่ยวไทยต้องมีการบริหารจัดการอย่างยั่งยืนในทุกมิติ

ตัวชี้วัดที่ ๓.๑ ผู้ประกอบการและแหล่งท่องเที่ยวได้รับมาตรฐานการท่องเที่ยว เพิ่มขึ้นร้อยละ ๑๐ ต่อปี

ตัวชี้วัดที่ ๓.๒ ชุมชนท่องเที่ยวได้รับมาตรฐานการท่องเที่ยวโดยชุมชน เพิ่มขึ้นไม่น้อยกว่าปีละ ๕๐ ชุมชน

กลยุทธ์

กลยุทธ์ที่ ๑ การส่งเสริมการพัฒนากิจกรรมสินค้าและบริการ การท่องเที่ยวมูลค่าเพิ่มสูง

กลยุทธ์ที่ ๒ การส่งเสริมการพัฒนาระดับการท่องเที่ยวที่มีศักยภาพรองรับนักท่องเที่ยวทั่วไป

กลยุทธ์ที่ ๓ การยกระดับบริการและการบริหารจัดการการท่องเที่ยวให้ได้มาตรฐาน เป็นที่ยอมรับของตลาดสากล

กลยุทธ์ที่ ๔ การสนับสนุนการพัฒนาทักษะและศักยภาพของบุคลากรในภาคการท่องเที่ยว

กลยุทธ์ที่ ๕ การปรับปรุงกฎหมาย/กฎระเบียบ และขั้นตอนที่ล่าสมัยและเป็นอุปสรรคต่อการทำธุรกิจและการขอใบอนุญาตของผู้ประกอบการรายย่อย

กลยุทธ์ที่ ๖ การพัฒนาระบบข้อมูลการท่องเที่ยวให้เป็นระบบการท่องเที่ยวอัจฉริยะ ที่นักท่องเที่ยวผู้ประกอบการ และภาครัฐ สามารถเข้าถึงและใช้ประโยชน์ได้ง่าย

หมุดหมายที่ ๓ ไทยเป็นฐานการผลิตยานยนต์ไฟฟ้าที่สำคัญของโลก

เป้าหมายหลักการพัฒนา

๑. การปรับโครงสร้างภาคการผลิตและบริการสู่เศรษฐกิจฐานนวัตกรรม

๒. การพัฒนาคนสำหรับโลกยุคใหม่

๓. การเปลี่ยนผ่านการผลิตและบริโภคไปสู่ความยั่งยืน

เป้าหมายการพัฒนาในระดับหมุดหมาย

เป้าหมายที่ ๑ การสร้างอุปสงค์ของรถยนต์ไฟฟ้าประเภทต่างๆ เพื่อการใช้ในประเทศและส่งออก

ตัวชี้วัดที่ ๑.๑ ปริมาณการใช้ยานยนต์ไฟฟ้า (ยานยนต์ที่ปล่อยมลพิษเป็นศูนย์) ซึ่งหมายถึงจำนวนจดทะเบียนรถยนต์ใหม่ ประกอบด้วยรถยนต์ประเภทยานยนต์ไฟฟ้าพลังงานแบตเตอรี่ และยานยนต์ไฟฟ้าเซลล์เชื้อเพลิง) จำนวน ๒๘๒,๒๔๐ คัน คิดเป็นร้อยละ ๒๖ ของยานยนต์ทั้งหมด ภายในปี ๒๕๗๐

ตัวชี้วัดที่ ๑.๒ ปริมาณการผลิตยานยนต์ไฟฟ้า (ยานยนต์ที่ปล่อยมลพิษเป็นศูนย์) จำนวน ๓๘๐,๒๕๐ คัน คิดเป็นร้อยละ ๑๗ ของยานยนต์ทั้งหมด ภายในปี ๒๕๗๐

ตัวชี้วัดที่ ๑.๓ ปริมาณรถยนต์ที่ได้ปรับเปลี่ยนเป็นยานยนต์ไฟฟ้าตัดแปลงเพิ่มขึ้นไม่น้อยกว่า ๔๐,๐๐๐ คัน ภายในปี ๒๕๗๐

ตัวชี้วัดที่ ๑.๔ อัตราการขยายตัวของมูลค่าการส่งออกยานยนต์ไฟฟ้าเพิ่มขึ้นร้อยละ ๕ ต่อปี หรืออัตราการขยายตัวของมูลค่าส่งออกชิ้นส่วนยานยนต์ไฟฟ้าของไทยเพิ่มขึ้นร้อยละ ๕ ต่อปี

เป้าหมายที่ ๒ ผู้ประกอบการเดิมสามารถปรับตัวไปสู่การผลิตยานยนต์ไฟฟ้าและมีการลงทุนเทคโนโลยียานยนต์ไฟฟ้าที่สำคัญภายในประเทศ

ตัวชี้วัดที่ ๒.๑ อุตสาหกรรมยานยนต์ไทยเป็นฐานการผลิตอันดับ ๑ ในอาเซียน และอยู่อันดับ ๑ ใน ๑๐ ของโลก

ตัวชี้วัดที่ ๒.๒ มูลค่าส่งเสริมการลงทุนในอุตสาหกรรมยานยนต์ไฟฟ้าและชิ้นส่วนรวม ไม่น้อยกว่า ๑๓๐,๐๐๐ ล้านบาท ภายในปี ๒๕๗๐

ตัวชี้วัดที่ ๒.๓ จำนวนผู้ประกอบการในห่วงโซ่อุปทานของยานยนต์ไฟฟ้าเพิ่มขึ้นไม่น้อยกว่า ๑๔ ราย และเกิดการลงทุนเทคโนโลยีสำคัญของยานยนต์ไฟฟ้าในประเทศไทย ภายในปี ๒๕๗๐

ตัวชี้วัดที่ ๒.๔ สัดส่วนจำนวนผู้ประกอบการเดิมที่สามารถปรับเปลี่ยนธุรกิจไปสู่ธุรกิจใหม่เพิ่มขึ้นร้อยละ ๑๐ ภายในปี ๒๕๗๐

ตัวชี้วัดที่ ๒.๕ จำนวนแรงงานเดิมที่ได้รับการพัฒนาฝีมือแรงงานด้านยานยนต์ไฟฟ้าและเข้ามา เป็นแรงงานในอุตสาหกรรมใหม่เพิ่มขึ้น ๕,๐๐๐ คน ภายในปี ๒๕๗๐

เป้าหมายที่ ๓ การสร้างความพร้อมของปัจจัยสนับสนุนอย่างเป็นระบบ

ตัวชี้วัดที่ ๓.๑ มูลค่าการลงทุนด้านวิทยาศาสตร์ เทคโนโลยี วิจัย และนวัตกรรมที่เกี่ยวข้องกับ ยานยนต์เพิ่มขึ้นร้อยละ ๒๐ ต่อปี

ตัวชี้วัดที่ ๓.๒ แรงงานที่ได้รับการพัฒนาฝีมือแรงงานด้านยานยนต์ไฟฟ้ามีจำนวนไม่น้อยกว่า ๓๐,๐๐๐ คน ภายในปี ๒๕๗๐

ตัวชี้วัดที่ ๓.๓ จำนวนสถานีอัดประจุไฟฟ้าสาธารณะ หัวจ่ายชาร์จเร็ว เพิ่มขึ้น ๕,๐๐๐ หัวจ่าย ภายในปี ๒๕๗๐

ตัวชี้วัดที่ ๓.๔ จำนวนมาตรฐานด้านคุณสมบัติและความปลอดภัยของชิ้นส่วนหลักทั้งหมดของ ยานยนต์ไฟฟ้าเพิ่มขึ้นไม่น้อยกว่า ๑๕ ฉบับต่อปี

ตัวชี้วัดที่ ๓.๕ มลพิษทางอากาศ (ฝุ่นละอองที่มีขนาดเล็กกว่า ๒.๕ ไมครอน) และปริมาณการปล่อยก๊าซเรือนกระจกในภาคคมนาคมขนส่งลดลงร้อยละ ๔ ต่อปี

กลยุทธ์

กลยุทธ์ที่ ๑ การส่งเสริมให้ผู้ใช้ในภาคส่วนต่างๆ ของประเทศปรับเปลี่ยนมาใช้ยานยนต์ไฟฟ้าเพิ่มมากขึ้น

กลยุทธ์ที่ ๒ การสนับสนุนให้เกิดการขยายตัวของตลาดส่งออกยานยนต์ไฟฟ้า

กลยุทธ์ที่ ๓ การกำหนดเป้าหมาย/แผน และดำเนินการเปลี่ยนผ่านอุตสาหกรรมยานยนต์เดิมไปสู่ยานยนต์ไฟฟ้า อย่างเป็นระบบชัดเจนตลอดทั้งห่วงโซ่อุปทาน ในระยะ ๕ ปี

กลยุทธ์ที่ ๔ การยกระดับขีดความสามารถของผู้ประกอบการไทยในการลงทุนผลิตยานยนต์ไฟฟ้า แบตเตอรี่และชิ้นส่วนสำคัญ

กลยุทธ์ที่ ๕ มาตรการสำหรับกลุ่มผู้ได้รับผลกระทบ

กลยุทธ์ที่ ๖ การวิจัยพัฒนาเทคโนโลยีและนวัตกรรมที่เกี่ยวข้องกับยานยนต์ไฟฟ้าและยานยนต์ไร้คนขับ

กลยุทธ์ที่ ๗ โครงสร้างพื้นฐานด้านพลังงานที่มีความพร้อมรองรับปริมาณการใช้งานยานยนต์ไฟฟ้าในอนาคตได้อย่างเหมาะสมและเพียงพอ

กลยุทธ์ที่ ๘ การปรับปรุงและจัดทำกฎระเบียบที่เกี่ยวข้องให้เอื้อกับการเติบโตอุตสาหกรรมยานยนต์ไฟฟ้าและให้ความสำคัญกับการบูรณาการทำงานร่วมกันระหว่างรัฐและเอกชน

ไฟฟ้า
กลยุทธ์ที่ ๙ การผลิตและพัฒนาแรงงานให้สอดคล้องกับความต้องการของอุตสาหกรรมยานยนต์

กลยุทธ์ที่ ๑๐ มาตรฐานด้านคุณสมบัติและความปลอดภัย
กลยุทธ์ที่ ๑๑ การสนับสนุนทุนให้กับผู้ประกอบการที่ลงทุนในอุตสาหกรรมยานยนต์พลังงาน
สะอาด

หมวดหมู่ที่ ๔ ไทยเป็นศูนย์กลางทางการแพทย์และสุขภาพมูลค่าสูง
เป้าหมายหลักการพัฒนา
๑. การปรับโครงสร้างภาคการผลิตและบริการสู่เศรษฐกิจฐานนวัตกรรม
๒. การพัฒนาคนสำหรับโลกยุคใหม่
๓. การมุ่งสู่สังคมแห่งโอกาสและความเป็นธรรม
๔. การเสริมสร้างความสามารถของประเทศในการรับมือกับการเปลี่ยนแปลงและความเสี่ยงภายใต้ บริบทโลก
ใหม่

เป้าหมายการพัฒนาในระดับหมวดหมู่
เป้าหมายที่ ๑ ไทยมีศักยภาพในการสร้างมูลค่าทางเศรษฐกิจจากสินค้าและบริการสุขภาพ
ตัวชี้วัดที่ ๑.๑ สัดส่วนมูลค่าเพิ่มสินค้าและบริการสุขภาพต่อผลิตภัณฑ์มวลรวมในประเทศ
อยู่ที่ร้อยละ ๑.๗

เป้าหมายที่ ๒ องค์ความรู้ด้านการแพทย์และสาธารณสุขมีศักยภาพเอื้อต่อการสร้างมูลค่าเพิ่ม ใน
สินค้าและบริการทางสุขภาพ
ตัวชี้วัดที่ ๒.๑ มูลค่าการนำเข้าครุภัณฑ์ทางการแพทย์ลดลงไม่น้อยกว่าร้อยละ ๒๐ (๒๐,๐๐๐
ล้านบาท) เมื่อสิ้นสุดแผน

เป้าหมายที่ ๓ ประชาชนไทยได้รับความเป็นธรรมในการเข้าถึงบริการสุขภาพ
ตัวชี้วัดที่ ๓.๑ สัดส่วนค่าใช้จ่ายด้านสุขภาพของครัวเรือนต่อค่าใช้จ่ายสุขภาพทั้งหมดไม่เกินร้อยละ
๑๒

เป้าหมายที่ ๔ ระบบบริหารจัดการภาวะฉุกเฉินด้านสุขภาพมีความพร้อมรองรับภัยคุกคามสุขภาพ
ตัวชี้วัดที่ ๔.๑ การประเมินผลสมรรถนะหลักในการปฏิบัติตามกฎอนามัยระหว่างประเทศทุก
ตัวชี้วัดมีค่าไม่ต่ำกว่า ๔

กลยุทธ์
กลยุทธ์ที่ ๑ การส่งเสริมบริการทางการแพทย์ที่มีศักยภาพในการสร้างมูลค่าทางเศรษฐกิจ
กลยุทธ์ที่ ๒ การผลักดันให้ประเทศไทยเป็นศูนย์กลางบริการเพื่อส่งเสริมสุขภาพระดับโลก
กลยุทธ์ที่ ๓ การสร้างมูลค่าเพิ่มให้อุตสาหกรรมการแพทย์และสุขภาพ
กลยุทธ์ที่ ๔ การสร้างเสริมขีดความสามารถทางวิชาการด้านการศึกษา วิจัย และเทคโนโลยี

ทางการแพทย์
กลยุทธ์ที่ ๕ การบริหารจัดการระบบบริการสุขภาพพื้นฐานความสมดุลทางเศรษฐกิจและ
สุขภาพของคนไทย

กลยุทธ์ที่ ๖ การยกระดับศักยภาพระบบบริหารจัดการภาวะฉุกเฉินด้านสาธารณสุข เพื่อลด
ผลกระทบต่อบริการทางเศรษฐกิจและสุขภาพ

หมวดหมู่ที่ ๕ ไทยเป็นประตูการค้าการลงทุนและยุทธศาสตร์ทางโลจิสติกส์ที่สำคัญของภูมิภาค
เป้าหมายหลักการพัฒนา

๑. การปรับโครงสร้างภาคการผลิตและบริการสู่เศรษฐกิจฐานนวัตกรรม

๒. การพัฒนาคนสำหรับโลกยุคใหม่

๓. การมุ่งสู่สังคมแห่งโอกาสและความเป็นธรรม

๔. การเปลี่ยนผ่านการผลิตและบริโภคไปสู่ความยั่งยืน

เป้าหมายการพัฒนาระดับมหุดมหมาย

เป้าหมายที่ ๑ ไทยเป็นประตูการค้าการลงทุนในภูมิภาค

ตัวชี้วัดที่ ๑.๑ อันดับความสามารถในการแข่งขันด้านเศรษฐกิจ (โดยสถาบันนานาชาติเพื่อการพัฒนาการบริหารจัดการ) มีอันดับดีขึ้น

เป้าหมายที่ ๒ ไทยเป็นห่วงโซ่อุปทานของภูมิภาค

ตัวชี้วัดที่ ๒.๑

๑) มูลค่าการส่งออกของไทยกับประเทศขยายตัวเฉลี่ยไม่น้อยกว่าร้อยละ ๖ ต่อปี หรือ

๒) สัดส่วนการลงทุนรวมต่อผลผลิตมวลรวมในประเทศเฉลี่ยไม่น้อยกว่าร้อยละ ๒๗ ต่อปี

ตัวชี้วัดที่ ๒.๒

๑) มูลค่าการส่งออกของไทยกับประเทศทั่วโลกขยายตัวเฉลี่ยไม่น้อยกว่าร้อยละ ๗ ต่อปี หรือ

๒) สัดส่วนการเติบโตของปริมาณการส่งออกสินค้าของไทยต่อการเติบโตของปริมาณ การส่งออกสินค้าของโลกเฉลี่ยไม่น้อยกว่า ๑.๕ ต่อปี

เป้าหมายที่ ๓ ไทยเป็นประตูและทางเชื่อมโครงข่ายคมนาคมและโลจิสติกส์ของภูมิภาค

ตัวชี้วัดที่ ๓.๑ ดัชนีวัดประสิทธิภาพด้านโลจิสติกส์ระหว่างประเทศของประเทศไทยอยู่ในอันดับไม่ต่ำกว่าอันดับที่ ๒๕ หรือคะแนนไม่ต่ำกว่า ๓.๖๐

ตัวชี้วัดที่ ๓.๒ สัดส่วนต้นทุนโลจิสติกส์ของประเทศไทยต่อผลิตภัณฑ์มวลรวมในประเทศ น้อยกว่าร้อยละ ๑๑

กลยุทธ์

กลยุทธ์ที่ ๑ การสร้างจุดยืนของไทยภายใต้บริบทโลกใหม่

กลยุทธ์ที่ ๒ การพัฒนาโครงสร้างพื้นฐานและปัจจัยสนับสนุนเพื่อเป็นประตูการค้าการลงทุน และฐานเศรษฐกิจสำคัญของภูมิภาค

กลยุทธ์ที่ ๓ ผลักดันการลงทุนเพื่อปรับโครงสร้างอุตสาหกรรมเป้าหมายสู่ไทยแลนด์ ๔.๐

มหุดมหมายที่ ๖ ไทยเป็นศูนย์กลางอุตสาหกรรมอิเล็กทรอนิกส์อัจฉริยะและอุตสาหกรรมดิจิทัลของอาเซียน

เป้าหมายหลักการพัฒนา

๑. การปรับโครงสร้างภาคการผลิตและบริการสู่เศรษฐกิจฐานนวัตกรรม

๒. การพัฒนาคนสำหรับโลกยุคใหม่

๓. การเสริมสร้างความสามารถของประเทศในการรับมือกับการเปลี่ยนแปลงและความเสี่ยงภายใต้บริบทโลกใหม่

เป้าหมายการพัฒนาระดับมหุดมหมาย

เป้าหมายที่ ๑ เศรษฐกิจดิจิทัลภายในประเทศมีการขยายตัวเพิ่มขึ้น

ตัวชี้วัดที่ ๑.๑ สัดส่วนมูลค่าเพิ่มของอุตสาหกรรมเทคโนโลยีดิจิทัลต่อผลิตภัณฑ์มวลรวมในประเทศเพิ่มขึ้นเป็นร้อยละ ๓๐ ภายในปี ๒๕๗๐

ตัวชี้วัดที่ ๑.๒ มีกระดานข้อมูลดิจิทัลของภาครัฐที่สามารถติดตามจำนวนธุรกรรมงานบริการภาครัฐที่ปรับเปลี่ยนเป็นดิจิทัลภายในปี ๒๕๖๖ และงานบริการประชาชนของภาครัฐต้องปรับเปลี่ยนเป็นดิจิทัลทั้งหมดภายในปี ๒๕๗๐

ตัวชี้วัดที่ ๑.๓ มูลค่าของค่าใช้จ่ายทางการวิจัยและพัฒนาด้านนวัตกรรมเพิ่มขึ้นเป็นอย่างน้อยร้อยละ ๕ ของปีฐาน ภายในปี ๒๕๗๐

ตัวชี้วัดที่ ๑.๔ มีบริการอินเทอร์เน็ตความเร็วสูงที่สามารถเข้าถึงและพร้อมใช้แก่ประชาชน โดยครอบคลุมพื้นที่ทุกหมู่บ้าน พื้นที่ชุมชน และสถานที่ท่องเที่ยว

เป้าหมายที่ ๒ การส่งออกของอุตสาหกรรมอิเล็กทรอนิกส์อัจฉริยะของประเทศเพิ่มขึ้น

ตัวชี้วัดที่ ๒.๑ สัดส่วนการส่งออกในอุตสาหกรรมอิเล็กทรอนิกส์อัจฉริยะของประเทศคิดเป็นร้อยละ ๖๐ ของมูลค่าการส่งออกอุตสาหกรรมไฟฟ้าและอิเล็กทรอนิกส์ทั้งหมดภายในปี ๒๕๗๐

ตัวชี้วัดที่ ๒.๒ มีบุคลากรที่มีทักษะด้าน “ผู้บูรณาการระบบอิเล็กทรอนิกส์อัจฉริยะ” เพื่อรองรับการขยายตัวของอุตสาหกรรมอิเล็กทรอนิกส์อัจฉริยะ จำนวน ๔๐๐,๐๐๐ ราย ภายในปี ๒๕๗๐

เป้าหมายที่ ๓ อุตสาหกรรมดิจิทัลและอุตสาหกรรมอิเล็กทรอนิกส์อัจฉริยะของประเทศ มีความเข้มแข็งขึ้น

ตัวชี้วัดที่ ๓.๑ จำนวนผู้ประกอบการด้านเทคโนโลยีขนาดใหญ่ของโลกลงทุนในประเทศไทยอย่างน้อย ๓ ราย ภายในปี ๒๕๗๐

ตัวชี้วัดที่ ๓.๒ จำนวนสตาร์ทอัพด้านเทคโนโลยีเพิ่มขึ้นไม่น้อยกว่า ๖,๐๐๐ แห่ง ในปี ๒๕๗๐ โดย ๑ ใน ๓ เป็นผู้ประกอบการที่ย้ายมาจากต่างประเทศ

ตัวชี้วัดที่ ๓.๓ มีแรงงานที่เป็นผู้เชี่ยวชาญทางดิจิทัล (ระดับ ๔) ไม่น้อยกว่าร้อยละ ๖ ของจำนวนประชากรไทย ภายในปี ๒๕๗๐

ตัวชี้วัดที่ ๓.๔ มีจุดเชื่อมต่อและแลกเปลี่ยนข้อมูลจราจรอินเทอร์เน็ตระหว่างประเทศ ที่ทำให้บริการดิจิทัลของไทยสามารถแข่งขันได้ ภายในปี ๒๕๗๐

กลยุทธ์

กลยุทธ์ที่ ๑ การขับเคลื่อนสังคมและเศรษฐกิจไทยด้วยดิจิทัล

กลยุทธ์ที่ ๒ การพัฒนาต่อยอดฐานอุตสาหกรรมไฟฟ้าและอิเล็กทรอนิกส์

กลยุทธ์ที่ ๓ อุตสาหกรรมดิจิทัลในประเทศที่สามารถแข่งขันได้

กลยุทธ์ที่ ๔ การพัฒนาระบบนิเวศเพื่อสนับสนุนการพัฒนาอุตสาหกรรมอิเล็กทรอนิกส์อัจฉริยะ อุตสาหกรรมและบริการดิจิทัล

หมุดหมายที่ ๗ ไทยมีวิสาหกิจขนาดกลางและขนาดย่อมที่เข้มแข็ง มีศักยภาพสูงและสามารถแข่งขันได้

เป้าหมายหลักการพัฒนา

๑. การปรับโครงสร้างภาคการผลิตและบริการสู่เศรษฐกิจฐานนวัตกรรม

๒. การพัฒนาคนสำหรับโลกยุคใหม่

๓. การมุ่งสู่สังคมแห่งโอกาสและความเป็นธรรม

เป้าหมายการพัฒนาในระดับหมุดหมาย

เป้าหมายที่ ๑ วิสาหกิจขนาดกลางและขนาดย่อมมีสภาพแวดล้อมที่เอื้ออำนวยต่อการเติบโตและแข่งขันได้

ตัวชี้วัดที่ ๑.๑ สัดส่วนวิสาหกิจขนาดกลางและขนาดย่อม ที่ขึ้นทะเบียนกับสำนักงานประกันสังคม (มาตรา ๓๐) ต่อวิสาหกิจขนาดกลางและขนาดย่อมรวมเพิ่มขึ้น เป็นร้อยละ ๒๐ สัดส่วน วิสาหกิจ

ขนาดกลางและขนาดย่อมที่จดทะเบียนนิติบุคคลต่อวิสาหกิจขนาดกลางและขนาดย่อม รวมเพิ่มขึ้นเป็นร้อยละ ๔๐ และสัดส่วน วิสาหกิจขนาดกลางและขนาดย่อม ที่จดทะเบียนภาษีมูลค่าเพิ่มต่อวิสาหกิจขนาดกลางและขนาดย่อมรวมเพิ่มขึ้นเป็นร้อยละ ๕ ในปี ๒๕๗๐ รวม รวมทั้งสัดส่วนวิสาหกิจขนาดกลางและขนาดย่อมที่จดทะเบียน พาณิชย์ต่อวิสาหกิจขนาดกลางและขนาดย่อมรวม เพิ่มขึ้นร้อยละ ๒๐ ในปี ๒๕๗๐

ตัวชี้วัดที่ ๑.๒ มูลค่าระดมทุนผ่านตลาดทุน นายตัวเฉลี่ยไม่ต่ำกว่าร้อยละ ๑๒ ต่อปี และสัดส่วนการเข้าถึงสินเชื่อของวิสาหกิจขนาดกลางและขนาดย่อมต่อสินเชื่อรวมเพิ่มขึ้นเป็นไปไม่น้อยกว่าร้อยละ ๖๐ ภายในปี ๒๕๗๐

ตัวชี้วัดที่ ๑.๓ อันดับความสามารถในการแข่งขันด้านกฎระเบียบทางการค้า ไม่เกินอันดับที่ ๔๐ ในปี ๒๕๗๐ มีการออกกฎหมายลำดับรองภายใต้พระราชบัญญัติการแข่งขันทางการค้า พ.ศ. ๒๕๖๐ จำนวน เฉลี่ยไม่น้อยกว่า ๒ ฉบับต่อปี และมีสัดส่วนของจำนวนเรื่องร้องเรียนที่พิจารณาแล้วเสร็จต่อจำนวนเรื่อง ร้องเรียนรวม เพิ่มขึ้นเป็นร้อยละ ๘๐-๙๐ ต่อปี

ตัวชี้วัดที่ ๑.๔ ระบุพื้นฐานข้อมูลวิสาหกิจขนาดกลางและขนาดย่อม ที่รัฐบาลและผู้ประกอบการ วิสาหกิจขนาดกลางและขนาดย่อม ใช้ได้เป็นปัจจุบันและทั่วถึง

เป้าหมายที่ ๒ วิสาหกิจขนาดกลางและขนาดย่อม มีศักยภาพสูงในการดำเนินธุรกิจ สามารถยกระดับ และปรับตัวเข้าสู่การแข่งขันใหม่

ตัวชี้วัดที่ ๒.๑ สัดส่วนผลิตภัณฑ์มวลรวมในประเทศของวิสาหกิจขนาดกลางและขนาดย่อม ต่อผลิตภัณฑ์มวลรวมภายในประเทศ เพิ่มขึ้นเป็นร้อยละ ๔๐ และสัดส่วนมูลค่าการส่งออกของวิสาหกิจ ขนาดกลางและขนาดย่อมต่อการส่งออกทั้งประเทศเพิ่มขึ้นเป็นร้อยละ ๒๐ ในปี ๒๕๗๐

ตัวชี้วัดที่ ๒.๒ สัดส่วนมูลค่าพาณิชย์อิเล็กทรอนิกส์ของวิสาหกิจขนาดกลางและขนาดย่อม ต่อมูลค่าพาณิชย์อิเล็กทรอนิกส์ของประเทศ เพิ่มขึ้นไม่น้อยกว่าร้อยละ ๑๐ จากปีฐาน (ปี ๒๕๖๕)

ตัวชี้วัดที่ ๒.๓ วิสาหกิจขนาดกลางและขนาดย่อม ที่เป็นผู้ส่งออกรายใหม่เพิ่มขึ้นไม่น้อยกว่า ๒,๐๐๐ รายต่อปี

ตัวชี้วัดที่ ๒.๔ ส่วนแบ่งตลาดภายในประเทศของวิสาหกิจขนาดกลางและขนาดย่อมเพิ่มขึ้น เป็นร้อยละ ๒๕ ในปี ๒๕๗๐

ตัวชี้วัดที่ ๒.๕ มูลค่าการจัดซื้อจัดจ้างจากวิสาหกิจขนาดกลางและขนาดย่อม ของภาครัฐ ขยายตัวเฉลี่ยไม่ต่ำกว่าร้อยละ ๕ ต่อปี

ตัวชี้วัดที่ ๒.๖ มูลค่าการจัดเก็บภาษีมูลค่าเพิ่มจากวิสาหกิจขนาดกลางและขนาดย่อมขยายตัว เฉลี่ยไม่ต่ำกว่าร้อยละ ๑๐ ต่อปี

เป้าหมายที่ ๓ วิสาหกิจขนาดกลางและขนาดย่อมสามารถเข้าถึงและได้รับการส่งเสริมอย่างมี ประสิทธิภาพจากภาครัฐ

ตัวชี้วัดที่ ๓.๑ จำนวนสตาร์ทอัพ ซีรียซี ขึ้นไป เพิ่มขึ้นเป็น ๒๐ ราย ในปี ๒๕๗๐

ตัวชี้วัดที่ ๓.๒ จำนวนการจดทะเบียนวิสาหกิจเพื่อสังคม เพิ่มขึ้นไม่น้อยกว่าร้อยละ ๒๕ ต่อปี

กลยุทธ์

กลยุทธ์ที่ ๑ การพัฒนาระบบนิเวศให้เอื้ออำนวยต่อการทำธุรกิจและการยกระดับ ความสามารถในการแข่งขันของวิสาหกิจขนาดกลางและขนาดย่อม

กลยุทธ์ที่ ๒ การพัฒนาแพลตฟอร์มเชื่อมโยงฐานข้อมูลวิสาหกิจขนาดกลางและขนาดย่อม และส่งเสริมให้วิสาหกิจขนาดกลางและขนาดย่อมเข้าสู่ระบบ

กลยุทธ์ที่ ๓ จัดให้มีกลทางการเงินที่เหมาะสมกับลักษณะเฉพาะของวิสาหกิจขนาดกลางและขนาดย่อม เพื่อให้วิสาหกิจขนาดกลางและขนาดย่อมทุกกลุ่มสามารถเข้าถึงแหล่งเงินทุนได้อย่างทั่วถึง

กลยุทธ์ที่ ๔ การส่งเสริมการพัฒนา วิสาหกิจขนาดกลางและขนาดย่อม ให้เป็นผู้ประกอบการในยุคดิจิทัล

กลยุทธ์ที่ ๕ การยกระดับประสิทธิภาพกระบวนการส่งเสริมวิสาหกิจขนาดกลางและขนาดย่อมของภาครัฐ

กลยุทธ์ที่ ๖ การพัฒนาระบบนิเวศให้เอื้อต่อการสร้างธุรกิจสตาร์ทอัพ และผู้ประกอบการ ที่ขับเคลื่อนด้วยนวัตกรรม รวมทั้งให้เข้าถึงแหล่งเงินทุนที่เหมาะสม และเชื่อมโยงเข้าสู่เครือข่ายระดับโลก และยกระดับสู่ตลาดต่างประเทศ

กลยุทธ์ที่ ๗ การส่งเสริมวิสาหกิจเพื่อสังคมให้มีศักยภาพการดำเนินการในเชิงธุรกิจ

หมวดหมายที่ ๘ ไทยมีพื้นที่และเมืองอัจฉริยะที่น่าอยู่ ปลอดภัย เด็ดขาดได้อย่างยั่งยืน

เป้าหมายหลักการพัฒนา

๑. การปรับโครงสร้างภาคการผลิตและบริการสู่เศรษฐกิจฐานนวัตกรรม

๒. การพัฒนาคนสู่โลกยุคใหม่

๓. การมุ่งสู่สังคมแห่งโอกาสและความเป็นธรรม

๔. การเปลี่ยนผ่านการผลิตและบริการไปสู่ความยั่งยืน

๕. การเสริมสร้างความสามารถของประเทศในการรับมือกับการเปลี่ยนแปลงและความเสี่ยง ภายใต้อิทธิพลของเทคโนโลยี

เป้าหมายการพัฒนาในระดับหมวดหมาย

เป้าหมายที่ ๑ การเจริญเติบโตทางเศรษฐกิจของภาคและการลงทุนในเขตเศรษฐกิจพิเศษขยายตัวเพิ่มขึ้น

ตัวชี้วัดที่ ๑.๑ อัตราการเติบโตของรายได้ต่อประชากรในภาคเพิ่มขึ้นไม่น้อยกว่าอัตราการเติบโตของรายได้ต่อประชากรของประเทศ

ตัวชี้วัดที่ ๑.๒ มูลค่าการลงทุนในเขตเศรษฐกิจพิเศษเพิ่มขึ้นตามเป้าหมายในแผนแม่บทภายใต้ยุทธศาสตร์ชาติ พ.ศ. ๒๕๖๑-๒๕๘๐ ประเด็น ๙ เขตเศรษฐกิจพิเศษ โดยเขตพัฒนาพิเศษภาคตะวันออกมีมูลค่า การลงทุน ๕๐๐,๐๐๐ ล้านบาท พื้นที่ระเบียงเศรษฐกิจภาคใต้มีมูลค่าการลงทุน ๑๐๐,๐๐๐ ล้านบาท และเขต พัฒนาเศรษฐกิจพิเศษชายแดนมีมูลค่า ๑๐,๐๐๐ ล้านบาท

เป้าหมายที่ ๒ ความไม่เสมอภาคในการกระจายได้ของภาคลดลง

ตัวชี้วัดที่ ๒.๑ สัมประสิทธิ์ความไม่เสมอภาคในการกระจายรายได้ของภาคต่ำกว่า สัมประสิทธิ์ความไม่เสมอภาคของประเทศ

ตัวชี้วัดที่ ๒.๒ สัดส่วนผู้มีงานทำในแต่ละภาคเพิ่มสูงขึ้นกว่าสัดส่วนผู้มีงานทำของภาคในปี ๒๕๖๓ ยกเว้นกรุงเทพมหานครมีสัดส่วนผู้มีงานทำไม่เกินร้อยละ ๑๓ ของจำนวนผู้มีงานทำทั้งหมด

เป้าหมายที่ ๓ การพัฒนาเมืองให้มีความน่าอยู่ อย่างยั่งยืน มีความพร้อมในการรับมือและปรับตัวต่อการเปลี่ยนแปลงทุกรูปแบบ เพื่อให้ประชาชนทุกกลุ่มมีคุณภาพชีวิตที่ดีอย่างทั่วถึง

ตัวชี้วัดที่ ๓.๑ เมืองอัจฉริยะมีจำนวนรวมทั้งสิ้นไม่ต่ำกว่า ๑๐๕ พื้นที่ ภายในปี ๒๕๗๐

ตัวชี้วัดที่ ๓.๒ เมืองน่าอยู่อย่างยั่งยืนมีจำนวนมากขึ้น

กลยุทธ์

กลยุทธ์ที่ ๑ การสร้างความเข้มแข็งเศรษฐกิจฐานราก

กลยุทธ์ที่ ๒ การส่งเสริมกลไกความร่วมมือภาครัฐ เอกชน และประชาสังคมเพื่อการพัฒนาพื้นที่และเมือง

กลยุทธ์ที่ ๓ การสร้างความพร้อมด้านโครงสร้างพื้นฐาน โลจิสติกส์ และดิจิทัล รองรับพื้นที่เศรษฐกิจหลักและเมือง

กลยุทธ์ที่ ๔ การเสริมสร้างความเข้มแข็งในการบริหารจัดการพื้นที่และเมือง

หมุดหมายที่ ๙ ไทยมีความยากจนข้ามรุ่นลดลง และมีความคุ้มครองทางสังคมที่เพียงพอเหมาะสม เป้าหมายหลักการพัฒนา

๑. การพัฒนาคนสำหรับโลกยุคใหม่

๒. การมุ่งสู่สังคมแห่งโอกาสและความเป็นธรรม

เป้าหมายการพัฒนาในระดับหมุดหมาย

เป้าหมายที่ ๑ ครัวเรือนที่มีแนวโน้มกลายเป็นครัวเรือนยากจนข้ามรุ่น มีโอกาสในการเลื่อนสถานะทางเศรษฐกิจและสังคม จนสามารถหลุดพ้นจากความยากจนได้อย่างยั่งยืน

ตัวชี้วัดที่ ๑.๑ ทุกครัวเรือนที่ถูกคัดกรองว่ามีแนวโน้มกลายเป็นครัวเรือนยากจนข้ามรุ่นในปี ๒๕๖๕ สามารถหลุดพ้นจากสถานการณ์มีแนวโน้มเป็นครัวเรือนยากจนข้ามรุ่นภายในปี ๒๕๗๐

ตัวชี้วัดที่ ๑.๒ อัตราการเข้าเรียนสุทธิแบบปรับของเด็กจากครัวเรือนยากจนข้ามรุ่นระดับมัธยมศึกษาตอนต้น ไม่ต่ำกว่าร้อยละ ๑๐๐ และระดับมัธยมศึกษาตอนปลายหรือเทียบเท่า ไม่ต่ำกว่าร้อยละ ๗๐

ตัวชี้วัดที่ ๑.๓ เด็กจากครัวเรือนยากจนข้ามรุ่น เติบโตไปเป็นแรงงานที่มีทักษะ หรือสำเร็จการศึกษาในระดับอุดมศึกษาหรือเทียบเท่า เพิ่มขึ้นไม่ต่ำกว่าร้อยละ ๕๐

ตัวชี้วัดที่ ๑.๔ สัดส่วนของเด็กปฐมวัยในครัวเรือนยากจนข้ามรุ่น มีปัญหาพัฒนาการไม่เป็นไปตามเกณฑ์ ลดลงร้อยละ ๒๐

เป้าหมายที่ ๒ คนทุกช่วงวัยได้รับความคุ้มครองทางสังคมที่เพียงพอต่อการดำรงชีวิต

ตัวชี้วัดที่ ๒.๑ ดัชนีรวมของความคุ้มครองทางสังคมมีค่าไม่ต่ำกว่า ๑๐๐ โดยดัชนีรวมของความคุ้มครองทางสังคม ประกอบด้วย ๓ มิติ โดยมีตัวชี้วัดในแต่ละมิติ ดังนี้

๑) ความคุ้มครองทางสังคมสำหรับวัยเด็ก

(๑) อัตราการเข้าถึงบริการเลี้ยงดูเด็กปฐมวัย (๐-๒ ปี) เพิ่มขึ้นไม่ต่ำกว่าร้อยละ ๕๐

๒) ความคุ้มครองทางสังคมสำหรับวัยแรงงาน

(๑) แรงงานที่อยู่ในระบบประกันสังคม มีสัดส่วนไม่น้อยกว่าร้อยละ ๖๐ ของกำลัง

แรงงานรวม

(๒) จำนวนผู้ที่อยู่ในระบบการออมเพื่อการเกษียณภาคสมัครใจที่ภาครัฐจ่ายสมทบ เพิ่มขึ้นไม่ต่ำกว่าร้อยละ ๑๐๐

(๓) แรงงานที่อยู่ภายใต้การจ้างงานทุกประเภทได้รับความคุ้มครองโดยกฎหมาย

แรงงาน

๓) ความคุ้มครองทางสังคมสำหรับผู้สูงวัย

(๑) สัดส่วนผู้สูงอายุที่ยากจนลดลง เหลือไม่เกินร้อยละ ๔

(๒) สัดส่วนของผู้สูงอายุที่มีภาวะพึ่งพิงที่เข้าถึงบริการดูแลระยะยาวด้านสาธารณสุข ในระบบหลักประกันสุขภาพแห่งชาติ เพิ่มขึ้นเป็นไม่ต่ำกว่าร้อยละ ๗๐

กลยุทธ์

กลยุทธ์ที่ ๑ การแก้ปัญหาความยากจนข้ามรุ่นแบบมุ่งเป้าหมายให้ครัวเรือนหลุดพ้นความยากจนอย่างยั่งยืน

กลยุทธ์ที่ ๒ การสร้างโอกาสที่เสมอภาคแก่เด็กจากครัวเรือนยากจนข้ามรุ่น

กลยุทธ์ที่ ๓ การยกระดับความคุ้มครองทางสังคมสำหรับคนทุกช่วงวัย

กลยุทธ์ที่ ๔ การพัฒนาระบบความคุ้มครองทางสังคมให้มีประสิทธิภาพ

กลยุทธ์ที่ ๕ การบูรณาการฐานข้อมูลเพื่อลดความยากจนข้ามรุ่นและจัดความคุ้มครองทางสังคม

หมุดหมายที่ ๑๐ ไทยมีเศรษฐกิจหมุนเวียนและสังคมคาร์บอนต่ำ

เป้าหมายหลักการพัฒนา

๑. การปรับโครงสร้างภาคการผลิตและบริการสู่เศรษฐกิจฐานนวัตกรรม
๒. การมุ่งสู่สังคมแห่งโอกาสและความเป็นธรรม
๓. การเปลี่ยนผ่านการผลิตและบริการไปสู่ความยั่งยืน
๔. การเสริมสร้างความสามารถของประเทศในการรับมือกับความเสี่ยงและการเปลี่ยนแปลงภายใต้ บริบทโลกใหม่

เป้าหมายการพัฒนาระดับหมุดหมาย

เป้าหมายที่ ๑ มูลค่าผลิตภัณฑ์มวลรวมในประเทศด้วยเศรษฐกิจหมุนเวียนเพิ่มขึ้น สามารถสนับสนุน การขยายตัวทางเศรษฐกิจได้ไม่น้อยกว่าร้อยละ ๑ ในปี ๒๕๗๐

ตัวชี้วัดที่ ๑.๑ มูลค่าผลิตภัณฑ์มวลรวมในประเทศด้วยเศรษฐกิจหมุนเวียนเพิ่มขึ้น สามารถสนับสนุนการขยายตัวทางเศรษฐกิจได้ไม่น้อยกว่าร้อยละ ๑ ในปี ๒๕๗๐

ตัวชี้วัดที่ ๑.๒ การบริโภควัสดุในประเทศมีปริมาณลดลงไม่น้อยกว่าร้อยละ ๒๕ ในปี ๒๕๗๐

ตัวชี้วัดที่ ๑.๓ ดัชนีการหมุนเวียนวัสดุสำหรับผลิตภัณฑ์เป้าหมาย (พลาสติก วัสดุก่อสร้าง เกษตร-อาหาร) เพิ่มขึ้นไม่น้อยกว่าร้อยละ ๑๐ ในปี ๒๕๗๐

เป้าหมายที่ ๒ การอนุรักษ์ พืชน้ำและใช้ประโยชน์จากทรัพยากรธรรมชาติอย่างยั่งยืน

ตัวชี้วัดที่ ๒.๑ คะแนนดัชนีสมรรถนะด้านสิ่งแวดล้อมดีขึ้น ติดอันดับ ๑ ใน ๓ ของประเทศ ในภูมิภาคเอเชียตะวันออกเฉียงใต้ โดยคะแนนไม่น้อยกว่า ๕๕ คะแนน ในปี ๒๕๗๐

ตัวชี้วัดที่ ๒.๒ พื้นที่ป่าไม่เพิ่มขึ้น โดยเป็นป่าไม้ธรรมชาติ ร้อยละ ๓๓ และพื้นที่ป่าเศรษฐกิจ เพื่อการใช้ประโยชน์ร้อยละ ๑๒ ของพื้นที่ประเทศภายในปี ๒๕๗๐

เป้าหมายที่ ๓ การสร้างสังคมคาร์บอนต่ำและยั่งยืน

ตัวชี้วัดที่ ๓.๑ สัดส่วนของการใช้พลังงานขั้นสุดท้ายเพิ่มขึ้น มีสัดส่วนไม่น้อยกว่าร้อยละ ๒๔ ภายในปี ๒๕๗๐

ตัวชี้วัดที่ ๓.๒ การนำขยะกลับมาใช้ประโยชน์ใหม่เพิ่มขึ้น โดยมีอัตราการนำขยะกลับมา ใช้ใหม่ของประเทศไม่ต่ำกว่าร้อยละ ๔๐ ของปริมาณขยะที่นำกลับมาใช้ใหม่ได้ ภายในปี ๒๕๗๐

ตัวชี้วัดที่ ๓.๓ ปริมาณขยะต่อหัวในปี ๒๕๗๐ ลดลงจากปี ๒๕๖๐ ร้อยละ ๑๐

กลยุทธ์

กลยุทธ์ที่ ๑ การพัฒนาอุตสาหกรรมและบริการตามหลักเศรษฐกิจหมุนเวียนและสังคมคาร์บอนต่ำ

กลยุทธ์ที่ ๒ การสร้างรายได้สุทธิให้ชุมชน ท้องถิ่น และเกษตรกร จากเศรษฐกิจหมุนเวียนและสังคมคาร์บอนต่ำ

กลยุทธ์ที่ ๓ การฟื้นฟูทรัพยากรธรรมชาติและเพิ่มประสิทธิภาพการใช้ทรัพยากรอย่างชาญฉลาดบนหลักปรัชญาของเศรษฐกิจพอเพียง

กลยุทธ์ที่ ๔ การพัฒนาเทคโนโลยี นวัตกรรมและกลไกสนับสนุนเศรษฐกิจหมุนเวียนและสังคมคาร์บอนต่ำ

กลยุทธ์ที่ ๕ การปรับพฤติกรรมทางเศรษฐกิจและการดำรงชีพเข้าสู่วิถีชีวิตใหม่อย่างยั่งยืน
หมุดหมายที่ ๑๑ ไทยสามารถลดความเสี่ยงและผลกระทบจากภัยธรรมชาติและการเปลี่ยนแปลงสภาพภูมิอากาศ

เป้าหมายหลักการพัฒนา

๑. การเปลี่ยนผ่านการผลิตและบริโภคไปสู่ความยั่งยืน
๒. การเสริมสร้างความสามารถของประเทศไทยในการรับมือกับการเปลี่ยนแปลงและความเสี่ยงภายใต้บริบทโลกใหม่

เป้าหมายการพัฒนาระดับหมุดหมาย

เป้าหมายที่ ๑ ความเสียหายและผลกระทบจากภัยธรรมชาติและการเปลี่ยนแปลงสภาพภูมิอากาศลดลง

ตัวชี้วัดที่ ๑.๑ จำนวนประชาชนที่เสียชีวิต สูญหาย และได้รับผลกระทบโดยตรงจาก ภัยธรรมชาติลดลง เมื่อเทียบกับค่าเฉลี่ยในแผนพัฒนาฯ ฉบับที่ ๑๓ ในแต่ละภัย

ตัวชี้วัดที่ ๑.๒ ความสูญเสียทางเศรษฐกิจจากภัยธรรมชาติโดยตรงต่อผลิตภัณฑ์มวลรวมของประเทศ (รวมถึงความเสียหายที่เกิดกับโครงสร้างพื้นฐานและการหยุดชะงักของการบริการขั้นพื้นฐานที่สำคัญ) ลดลงเมื่อเทียบกับค่าเฉลี่ยในแผนพัฒนาฯ ฉบับที่ ๑๓

ตัวชี้วัดที่ ๑.๓ จำนวนพื้นที่และมูลค่าความเสียหายจากภัยธรรมชาติลดลงเมื่อเทียบกับค่าเฉลี่ยในแผนพัฒนาฯ ฉบับที่ ๑๓

เป้าหมายที่ ๒ ความเสี่ยงจากภัยธรรมชาติและการเปลี่ยนแปลงสภาพภูมิอากาศลดลง

ตัวชี้วัดที่ ๒.๑ มีแผนที่แสดงพื้นที่เสี่ยงจากภัยธรรมชาติและการเปลี่ยนแปลงสภาพภูมิอากาศ ในระดับพื้นที่ โดยเฉพาะพื้นที่สำคัญด้านต่างๆ หรือระดับจังหวัดอย่างครอบคลุม เชื่อมโยงกับฐานข้อมูลของมิติทางเศรษฐกิจ สังคม และสิ่งแวดล้อมที่สำคัญ

ตัวชี้วัดที่ ๒.๒ การมีแผนจัดการป้องกันความเสี่ยงจากภัยธรรมชาติและการเปลี่ยนแปลงสภาพภูมิอากาศในระดับพื้นที่ โดยเฉพาะพื้นที่สำคัญ

ตัวชี้วัดที่ ๒.๓ การเตือนภัยที่มีประสิทธิภาพ (ครอบคลุมภัยสำคัญ สามารถเชื่อมโยงระดับ พื้นที่ ระดับประเทศและระดับโลก มีความแม่นยำ ทันต่อเวลา และสามารถเข้าถึงกลุ่มเปราะบางได้)

เป้าหมายที่ ๓ สังคมไทยมีภูมิคุ้มกันจากภัยธรรมชาติและการเปลี่ยนแปลงสภาพภูมิอากาศ

ตัวชี้วัดที่ ๓.๑ ชุมชน ท้องถิ่น อาสาสมัคร และเครือข่าย ที่สามารถจัดการความเสี่ยงจากภัยธรรมชาติและการเปลี่ยนแปลงสภาพภูมิอากาศเบื้องต้นได้ด้วยตนเอง เพิ่มขึ้นเป็นร้อยละ ๘๐ ภายในปี ๒๕๗๐

และมีการจัดฝึกอบรมด้านการป้องกันและบรรเทาผลกระทบจากภัยธรรมชาติและ การเปลี่ยนแปลงสภาพภูมิอากาศครอบคลุมทุกพื้นที่ของประเทศ

ตัวชี้วัดที่ ๓.๒ ระดับความสำเร็จในการสร้างความตระหนักรู้ในระดับชุมชนและการมีส่วนร่วม ในการส่งข้อมูลจากพื้นที่เกิดภัยเข้าสู่ระบบเตือนภัยส่วนกลาง

ตัวชี้วัดที่ ๓.๓ องค์กรปกครองส่วนท้องถิ่นมีองค์ความรู้ และมีแผนในการจัดการ ด้านภัยธรรมชาติและ การเปลี่ยนแปลงสภาพภูมิอากาศ

ตัวชี้วัดที่ ๓.๔ ประชาชนสามารถเข้าถึงและใช้ประโยชน์จากระบบประกันภัยพืชผล ทาง การเกษตรและการเปลี่ยนแปลงสภาพภูมิอากาศ

ตัวชี้วัดที่ ๓.๕ มีกองทุนเพื่อสนับสนุนการป้องกันและลดผลกระทบจากภัยธรรมชาติและ การเปลี่ยนแปลงสภาพภูมิอากาศ รวมถึงการศึกษาวิจัยและเป็นแหล่งเงินรับประกันภัยต่อ

กลยุทธ์

กลยุทธ์ที่ ๑ การป้องกันและลดผลกระทบจากภัยธรรมชาติและ การเปลี่ยนแปลงสภาพ ภูมิอากาศ ในพื้นที่สำคัญ

กลยุทธ์ที่ ๒ การพัฒนาและเพิ่มศักยภาพประชาชนและชุมชน ในการรับมือกับภัยธรรมชาติและ การเปลี่ยนแปลงสภาพภูมิอากาศ

กลยุทธ์ที่ ๓ การใช้วิทยาศาสตร์และเทคโนโลยีในการบริหารจัดการความเสี่ยงจาก ภัย ธรรมชาติและ การเปลี่ยนแปลงสภาพภูมิอากาศ

กลยุทธ์ที่ ๔ การอนุรักษ์ฟื้นฟูทรัพยากรธรรมชาติและระบบนิเวศเพื่อป้องกันและ ลด ผลกระทบจากภัยธรรมชาติและ การเปลี่ยนแปลงสภาพภูมิอากาศ

กลยุทธ์ที่ ๕ การส่งเสริมความร่วมมือกับต่างประเทศเพื่อบริหารจัดการ และลดความเสี่ยง จากภัยธรรมชาติและ การเปลี่ยนแปลงสภาพภูมิอากาศ

หมวดหมู่ที่ ๑๒ ไทยมีกำลังคนสมรรถนะสูง มุ่งเรียนรู้อย่างต่อเนื่อง ตอบโจทย์การพัฒนาแห่งอนาคต

เป้าหมายหลักการพัฒนา

๑. การพัฒนาคนสำหรับโลกยุคใหม่

๒. การมุ่งสู่สังคมแห่งโอกาสและความเป็นธรรม

เป้าหมายการพัฒนาในระดับหมวดหมู่

เป้าหมายที่ ๑ คนไทยได้รับการพัฒนาอย่างเต็มศักยภาพในทุกช่วงวัย มีสมรรถนะที่จำเป็นสำหรับโลก ยุค ใหม่ มีคุณลักษณะตามบรรทัดฐานที่ดีของสังคม มีคุณธรรม จริยธรรม และมีภูมิคุ้มกันต่อการเปลี่ยนแปลง อย่าง พลิกโฉมฉบับพลันของโลก สามารถดำรงชีวิตร่วมกันในสังคมได้อย่างสงบสุข

ตัวชี้วัดที่ ๑.๑ ดัชนีพัฒนาการเด็กสมัยเพิ่มขึ้นเป็นร้อยละ ๘๘ เมื่อสิ้นสุดแผน

ตัวชี้วัดที่ ๑.๒ ร้อยละของนักเรียนที่มีสมรรถนะจากการประเมินโปรแกรมประเมินสมรรถนะ นักเรียนมาตรฐานสากลไม่ถึงระดับพื้นฐานของทั้ง ๓ วิชา ในแต่ละกลุ่มโรงเรียน ลดลงร้อยละ ๘ เมื่อสิ้นสุด แผน

ตัวชี้วัดที่ ๑.๓ ทุนชีวิตเด็กและเยาวชนไทยเพิ่มขึ้นร้อยละ ๓ เมื่อสิ้นสุดแผน

ตัวชี้วัดที่ ๑.๔ จำนวนนักศึกษาที่เข้าร่วมการจัดการศึกษาเพื่อพัฒนาบัณฑิตฐานสมรรถนะเพิ่ม เป็นร้อยละ ๓๐

ตัวชี้วัดที่ ๑.๕ ผลผลิตภาพแรงงานไม่ต่ำกว่าร้อยละ ๔ ต่อปี

ตัวชี้วัดที่ ๑.๖ จำนวนผู้สูงอายุที่ประสบปัญหาความยากจนหลายมิติลดลงร้อยละ ๒๐ ต่อปี
เป้าหมายที่ ๒ กำลังคนมีสมรรถนะสูง สอดคล้องกับความต้องการของภาคการผลิตเป้าหมายและ
สามารถสร้างงานอนาคต

ตัวชี้วัดที่ ๒.๑ ดัชนีความสามารถในการแข่งขันของสภาเศรษฐกิจโลกด้านทักษะ คะแนน
เพิ่มขึ้นร้อยละ ๒๐ เมื่อสิ้นสุดแผน

ตัวชี้วัดที่ ๒.๒ การจัดอันดับในด้านบุคลากรผู้มีความสามารถของสถาบันการจัดการ
นานาชาติ มีคะแนนเพิ่มขึ้นร้อยละ ๓ ต่อปี

ตัวชี้วัดที่ ๒.๓ จำนวนและมูลค่าของธุรกิจสตาร์ทอัพเพิ่มขึ้น

เป้าหมายที่ ๓ ประชาชนทุกกลุ่มเข้าถึงการเรียนรู้ตลอดชีวิต

ตัวชี้วัดที่ ๓.๑ การประเมินสมรรถนะผู้ใหญ่ในระดับนานาชาติของคนไทยในทุกด้านไม่ต่ำกว่า
ค่าเฉลี่ยของประเทศที่เข้ารับการประเมิน

ตัวชี้วัดที่ ๓.๒ กลุ่มประชากรอายุ ๑๕-๒๔ ปี ที่ไม่ได้เรียน ไม่ได้ทำงาน หรือไม่ได้ฝึกอบรม ไม่
เกินร้อยละ ๕ เมื่อสิ้นสุดแผน

กลยุทธ์

กลยุทธ์ที่ ๑ คนไทยทุกช่วงวัยได้รับการพัฒนาในทุกมิติ

กลยุทธ์ที่ ๒ การพัฒนากำลังคนสมรรถนะสูง

กลยุทธ์ที่ ๓ ส่งเสริมการเรียนรู้ตลอดชีวิต

หมุดหมายที่ ๑๓ ไทยมีภาครัฐที่ทันสมัย มีประสิทธิภาพ และตอบโจทย์ประชาชน

เป้าหมายหลักการพัฒนา

๑. การมุ่งสู่สังคมแห่งโอกาสและความเป็นธรรม

๒. การเสริมสร้างความสามารถของประเทศในการรับมือกับความเสี่ยงและการเปลี่ยนแปลงภายใต้
บริบทโลกใหม่

เป้าหมายการพัฒนาระดับหมุดหมาย

เป้าหมายที่ ๑ การบริการภาครัฐ มีคุณภาพ เข้าถึงได้

ตัวชี้วัดที่ ๑.๑ ความพึงพอใจในคุณภาพการให้บริการของภาครัฐ ไม่น้อยกว่าร้อยละ ๙๐

เป้าหมายที่ ๒ ภาครัฐที่มีขีดสมรรถนะสูง คล่องตัว

ตัวชี้วัดที่ ๒.๑ ผลการสำรวจรัฐบาลอิเล็กทรอนิกส์ ในองค์ประกอบ ดัชนีรัฐบาล
อิเล็กทรอนิกส์ ดัชนีการมีส่วนร่วมทางอิเล็กทรอนิกส์ ดัชนีทุนมนุษย์ และดัชนีการให้บริการภาครัฐออนไลน์ ไม่
ต่ำกว่าอันดับที่ ๔๐ ของโลก และมีคะแนนไม่ต่ำกว่า ๐.๘๒

กลยุทธ์

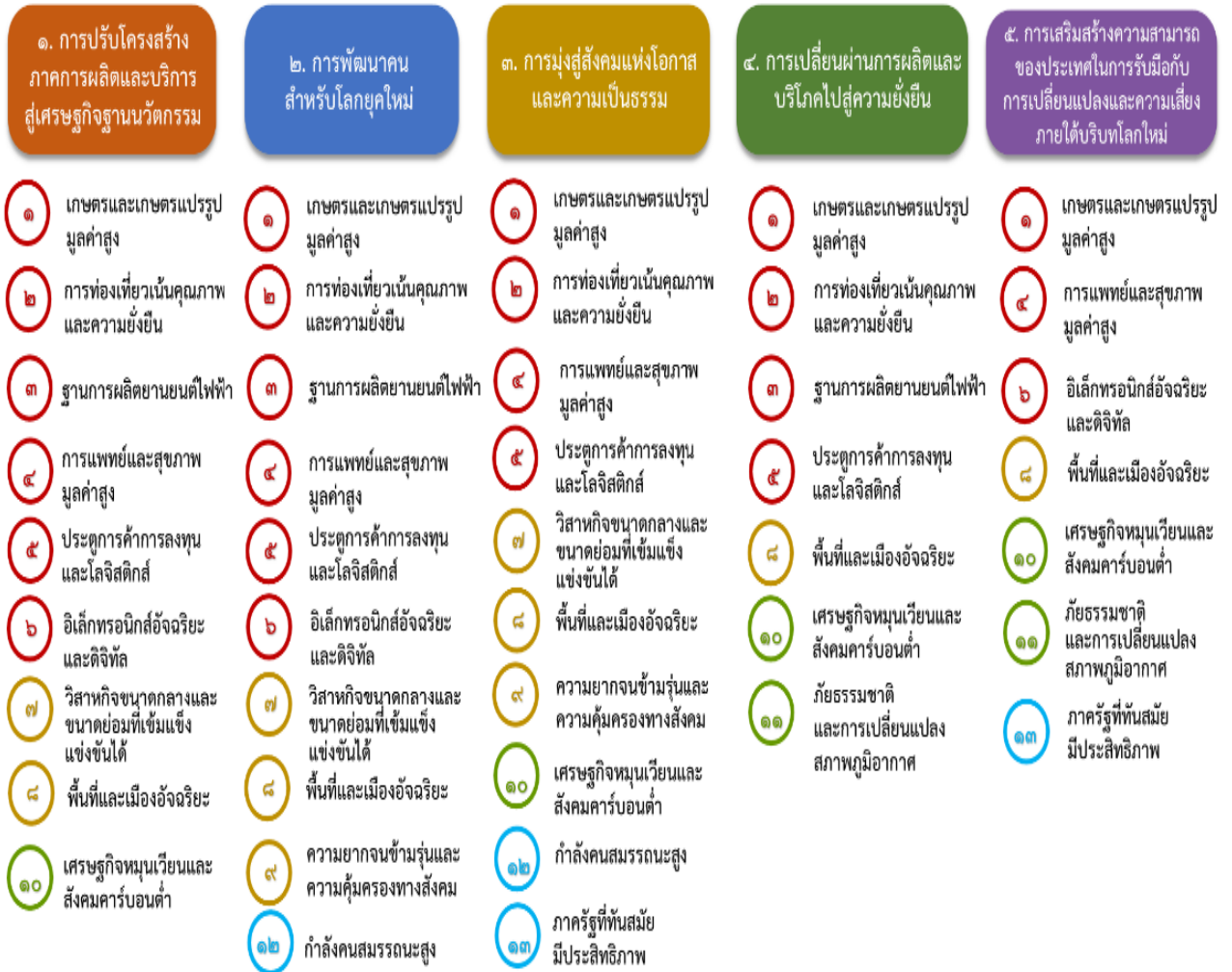
กลยุทธ์ที่ ๑ พัฒนาคุณภาพการให้บริการภาครัฐที่ตอบโจทย์ สะดวก และประหยัด

กลยุทธ์ที่ ๒ ปรับเปลี่ยนการบริหารจัดการและโครงสร้างของภาครัฐให้ยืดหยุ่น เชื่อมโยงเปิด
กว้างและมีประสิทธิภาพเพื่อรองรับการเปลี่ยนแปลงที่เอื้อต่อการพัฒนาประเทศ

กลยุทธ์ที่ ๓ ปรับเปลี่ยนภาครัฐเป็นรัฐบาลดิจิทัลที่ใช้ข้อมูลในการบริหารจัดการเพื่อการพัฒนา
ประเทศ

กลยุทธ์ที่ ๔ สร้างระบบบริหารภาครัฐที่ส่งเสริมการปรับเปลี่ยนและพัฒนาบุคลากรให้มีทักษะ
ที่จำเป็นในการให้บริการภาครัฐดิจิทัล และปรับปรุงกฎหมาย ระเบียบ มาตรการภาครัฐให้เอื้อต่อการพัฒนา
ประเทศ

แผนภาพ ความเชื่อมโยงระหว่างหมุดหมายการพัฒนากับเป้าหมายหลัก



๑.๓ แผนพัฒนาภาค/แผนพัฒนากลุ่มจังหวัด/แผนพัฒนาจังหวัด

แผนพัฒนากลุ่มจังหวัดภาคกลางตอนล่าง ๑ (นครปฐม กาญจนบุรี สุพรรณบุรี ราชบุรี)

วิสัยทัศน์

“ศูนย์การค้าเกษตร อุตสาหกรรม และบริการเพื่อสุขภาพครบวงจร การท่องเที่ยวหลากหลาย เชื่อมโยงอารยธรรมทวารวดี การค้าและการลงทุนระดับสากลที่มีความสามารถในการแข่งขัน การค้าผ่านแดนสู่ เอเชีย”

ยุทธศาสตร์

๑. พัฒนาสินค้าเกษตร อุตสาหกรรม และบริการให้ได้คุณภาพ มาตรฐาน ยกระดับสู่การเป็น ศูนย์กลางสุขภาพ
๒. ส่งเสริมอัตลักษณ์การท่องเที่ยวหลากหลายเชื่อมโยงกลุ่มจังหวัด อารยธรรมทวารวดี ไปยังแหล่งท่องเที่ยวในภูมิภาคอาเซียน และยกระดับการท่องเที่ยวให้มีชื่อเสียง
๓. พัฒนาและส่งเสริมการค้าชายแดนและการค้าผ่านแดนให้มีศักยภาพ ผลักดันเขตพัฒนาเศรษฐกิจ พิเศษ นำไปสู่การกระตุ้นให้เกิดการค้า การลงทุน เชื่อมโยงการค้าสู่เอเชีย
๔. ยกระดับการผลิตภาคการเกษตร พาณิชยกรรม อุตสาหกรรม สินค้าชุมชน และภาคแรงงาน ปรับเปลี่ยนกระบวนการผลิตโดยเน้นวิทยาศาสตร์ เทคโนโลยี และนวัตกรรม สู่ประเทศไทย ๔.๐

เป้าประสงค์

๑. รายได้จากการจำหน่ายสินค้าและบริการทางสุขภาพเพิ่มขึ้น
๒. เพิ่มรายได้และจำนวนนักท่องเที่ยว
๓. มูลค่าการค้าบริเวณด่านชายแดนเพิ่มขึ้น
๔. เพิ่มผู้ผลิตภาคเกษตรกรรม พาณิชยกรรม อุตสาหกรรม สินค้าชุมชน และภาคแรงงาน ที่ปรับเปลี่ยนกระบวนการสู่ประเทศไทย ๔.๐

กลยุทธ์

๑. ส่งเสริมการเป็นศูนย์กลางสุขภาพครบวงจร
๒. ส่งเสริมและสนับสนุนการตลาด ประชาสัมพันธ์ สินค้าและบริการ
๓. พัฒนาสินค้าและบริการให้ได้คุณภาพและมาตรฐาน
๔. พัฒนาอุตสาหกรรมเชื่อมโยง สนับสนุนการเป็นศูนย์กลางสุขภาพครบวงจร
๕. พัฒนาผู้ประกอบการและผู้ผลิตให้มีความพร้อมและศักยภาพในการผลิตสินค้าและบริการ
๖. ปรับปรุงโครงสร้างพื้นฐาน สนับสนุนการพัฒนาสินค้าเกษตร อุตสาหกรรมและบริการ
๗. การส่งเสริมภาพลักษณ์และประชาสัมพันธ์อัตลักษณ์การท่องเที่ยวของกลุ่มจังหวัด
๘. การสนับสนุนกิจกรรมทางการตลาดและกิจกรรมส่งเสริมการท่องเที่ยวของกลุ่มจังหวัด
๙. ส่งเสริมสินค้าและบริการท่องเที่ยวเชื่อมโยงแหล่งท่องเที่ยวเชื่อมโยง รวมถึงสินค้าสนับสนุนด้าน การท่องเที่ยวอื่นๆ เช่น ของที่ระลึกฯ
๑๐. พัฒนาศักยภาพผู้ประกอบการ รวมถึงบุคลากรด้านการท่องเที่ยว
๑๑. ปรับปรุง พัฒนา ยกระดับคุณภาพเส้นทางโทรคมนาคม เพื่ออำนวยความสะดวก ความปลอดภัย แก่นักท่องเที่ยว และสร้างเส้นทางเชื่อมโยงแหล่งท่องเที่ยว
๑๒. พัฒนาระบบอำนวยความสะดวก ระบบโลจิสติกส์ และเครือข่ายคมนาคม เพื่อกระตุ้นให้เกิด การค้า การลงทุน เชื่อมโยงการค้าสู่เอเชีย
๑๓. พัฒนาด่านชายแดนและเขตพัฒนาเศรษฐกิจพิเศษ

๑๔. ส่งเสริมและสนับสนุนกิจกรรมทางการตลาด และการประชาสัมพันธ์ทั้งในประเทศและต่างประเทศ
๑๕. พัฒนาสินค้า ผลิตภัณฑ์ และบริการเพื่อการส่งออก
๑๖. ยกระดับผู้ประกอบการของกลุ่มจังหวัดให้มีขีดความสามารถในการแข่งขัน และสามารถประกอบธุรกิจระหว่างประเทศได้
๑๗. พัฒนาระบบส่งเสริม และกระตุ้นให้เกิดการค้า การลงทุนในกลุ่มจังหวัด และผลักดันให้มีการลงทุนในต่างประเทศ
๑๘. พัฒนาสินค้า ผลิตภัณฑ์ และบริการโดยใช้นวัตกรรม
๑๙. ส่งเสริมและปรับเปลี่ยนกระบวนการผลิต โดยใช้วิทยาศาสตร์และเทคโนโลยี รวมถึง Small Batch
๒๐. ส่งเสริมการสนับสนุนกิจกรรมทางการตลาด เพื่อสนับสนุนสินค้าเชิงนวัตกรรม
๒๑. ส่งเสริมความรู้และความสามารถให้กับแรงงานในภาคเกษตรกรรม พาณิชยกรรม อุตสาหกรรม สินค้าชุมชน ให้สนับสนุนการทำงานเชิงนวัตกรรม
๒๒. พัฒนาระบบการส่งเสริม ปรับเปลี่ยนกระบวนการที่สนับสนุนในการยอมรับการปรับเปลี่ยนประเทศไทย ๔.๐

แผนพัฒนาจังหวัดสุพรรณบุรี

วิสัยทัศน์

“เมืองเกษตรกรรมยั่งยืน เศรษฐกิจเข้มแข็ง คุณภาพชีวิตดีสังคมมีสุข”

ประเด็นการพัฒนาที่ ๑

การเพิ่มศักยภาพการผลิตสินค้าเกษตรและอุตสาหกรรมให้ได้มาตรฐาน เพื่อการแข่งขันทางการค้าและการพัฒนาที่ยั่งยืน

วัตถุประสงค์

๑. ผลผลิต/ผลิตภัณฑ์การเกษตรในจังหวัด ยกระดับสู่มาตรฐานความปลอดภัย (Food safety)
๒. ผลผลิต/ผลิตภัณฑ์การเกษตรและเกษตรอุตสาหกรรม ยกระดับรายได้ให้กับเกษตรกร

แนวทางการพัฒนา

๑. ส่งเสริมเทคโนโลยี นวัตกรรม การผลิต และพัฒนาศักยภาพผลผลิต/ผลิตภัณฑ์ทางการเกษตร/OTOP/เกษตรอุตสาหกรรม ให้มีคุณภาพ ปลอดภัย ได้มาตรฐาน เพื่อเพิ่มมูลค่าและใช้ทรัพยากรทางการเกษตรอย่างยั่งยืน
๒. พัฒนาและส่งเสริมสุพรรณบุรี เป็นเมืองสมุนไพรอย่างยั่งยืนและครบวงจร
๓. ส่งเสริมและพัฒนาตลาดสินค้าเกษตร/เกษตรแปรรูป/สินค้า OTOP/สินค้าแบรนด์ของจังหวัดสุพรรณบุรี และส่งเสริมกลุ่มธุรกิจ SMEs/Start Up/OTOP/วิสาหกิจชุมชน/กลุ่มธุรกิจเพื่อสังคม (SE) ด้วย BCG โมเดล
๔. การพัฒนาโครงสร้างพื้นฐานเพื่อสนับสนุนการพัฒนาสินค้าเกษตรและเกษตรอุตสาหกรรม

ประเด็นการพัฒนาที่ ๒

การพัฒนาการท่องเที่ยวและการกีฬา เพื่อส่งเสริมอัตลักษณ์ของจังหวัดสุพรรณบุรี

วัตถุประสงค์

๑. นักท่องเที่ยวและรายได้จากการท่องเที่ยวเพิ่มขึ้น
๒. อุตสาหกรรมการกีฬาและการกีฬาเพื่อการท่องเที่ยว ได้รับการส่งเสริมและพัฒนา
๓. แหล่งท่องเที่ยว การบริการและการกีฬาของจังหวัดที่ได้มาตรฐานและเป็นอัตลักษณ์

๔. จังหวัดสุพรรณบุรีเป็นเมืองท่องเที่ยวสร้างสรรค์

แนวทางการพัฒนา

- พัฒนาสินค้า บริการและบุคลากรด้านการท่องเที่ยวให้มีความหลากหลายบนอัตลักษณ์พื้นถิ่นของชุมชนและจังหวัดที่ได้มาตรฐาน
- พัฒนาปัจจัย/โครงสร้างพื้นฐานและสิ่งอำนวยความสะดวกด้านการท่องเที่ยวให้เพียงพอและได้มาตรฐาน
- ส่งเสริมการพัฒนาการท่องเที่ยวสู่เมืองสร้างสรรค์เพื่อคนทั้งมวล (Tourism for all) และการท่องเที่ยววิถีใหม่ (New-next normal)
- ส่งเสริมการจัดการแข่งขันกีฬา ตั้งแต่ระดับชุมชนถึงระดับประเทศ ตลอดจนระดับนานาชาติ และส่งเสริมการท่องเที่ยวเชิงกีฬา
- ยกระดับศักยภาพด้านการตลาดและประชาสัมพันธ์การท่องเที่ยวเชิงรุก
- พัฒนาการบริหารจัดการการท่องเที่ยวแบบครบวงจรด้วย BCG Model

ประเด็นการพัฒนาที่ ๓

การอนุรักษ์และพัฒนาทรัพยากรธรรมชาติและสิ่งแวดล้อมภายใต้การมีส่วนร่วมสู่ความยั่งยืน

วัตถุประสงค์

- ทรัพยากรธรรมชาติมีความอุดมสมบูรณ์
- สิ่งแวดล้อมมีคุณภาพดี
- ประชาชนมีส่วนร่วมในการอนุรักษ์ทรัพยากรธรรมชาติและสิ่งแวดล้อม

แนวทางการพัฒนา

- อนุรักษ์ฟื้นฟูทรัพยากรป่าไม้ และเพิ่มพื้นที่สีเขียวโดยการสร้างเครือข่ายการมีส่วนร่วมของทุกภาคส่วนเพื่อลดผลกระทบจากการเปลี่ยนแปลงสภาพภูมิอากาศ
- อนุรักษ์และพัฒนาที่ดิน
- บูรณาการการบริหารจัดการน้ำอย่างเป็นระบบ รวมทั้งการอนุรักษ์ฟื้นฟูคุณภาพน้ำ
- ลดการเผาในพื้นที่โล่งในพื้นที่เกษตรกรรมและพื้นที่ป่า โดยการมีส่วนร่วมของประชาชน
- การบริหารจัดการขยะมูลฝอยและสิ่งปฏิกูล
- การอนุรักษ์พลังงาน และส่งเสริมการใช้พลังงานทดแทน

ประเด็นการพัฒนาที่ ๔

การพัฒนาคุณภาพชีวิตของประชาชน

วัตถุประสงค์

- ประชาชนมีทักษะมรดการดำรงชีวิตและเรียนรู้ได้ทันต่อการเปลี่ยนแปลงของโลกและโรคอุบัติใหม่
- ประชาชนทุกช่วงวัยมีสุขภาวะที่ดี ทั้งด้านสุขภาพกาย สุขภาพจิต สิ่งแวดล้อม สวัสดิการ สวัสดิภาพ
- สถาบันทางสังคมมีความเข้มแข็งและมีส่วนร่วมในการพัฒนา

แนวทางการพัฒนา

- ส่งเสริมให้เด็กและเยาวชนได้รับการศึกษาที่มีคุณภาพสูง และสามารถเรียนรู้ด้วยตนเองอย่างต่อเนื่อง

๒. ส่งเสริมให้ประชาชนทุกช่วงวัยมีความรู้ ความสามารถโดยการเข้าถึงแหล่งความรู้ ทักษะในการประกอบอาชีพ และการเข้าถึงด้านบริการทางสังคมตามแนววิถีใหม่ (New Normal) และหลักปรัชญาของเศรษฐกิจพอเพียง

๓. ส่งเสริมการบูรณาการการพัฒนาคุณภาพชีวิตผู้สูงอายุให้ยั่งยืน

๔. ยกระดับมาตรฐานการพัฒนาพื้นที่สาธารณะและที่อยู่อาศัย และสร้างความตระหนักให้ประชาชนมีสุขภาพที่ดี

๕. ส่งเสริมสถาบันครอบครัว สถาบันการศึกษาและสถาบันการศาสนา ชุมชน สื่อมวลชนและภาคเอกชนให้มีความเข้มแข็งและมีส่วนร่วมในการพัฒนาเมืองสร้างสรรค์

๖. เสริมสร้างความมั่นคงและความปลอดภัยในชีวิตและทรัพย์สินของประชาชนและชุมชน

๑.๔ ยุทธศาสตร์การพัฒนาขององค์กรปกครองส่วนท้องถิ่นในเขตจังหวัด

วิสัยทัศน์

“องค์กรปกครองส่วนท้องถิ่นในเขตจังหวัดสุพรรณบุรี เป็นองค์กรชั้นนำ ด้านการผลิตอาหารผลิตภัณฑ์มีคุณภาพได้มาตรฐาน เป็นศูนย์กลาง การศึกษา การกีฬา การท่องเที่ยว การดนตรี การอาชีพ ใช้ทรัพยากรธรรมชาติอย่างยั่งยืน มีคุณภาพชีวิตที่ดี ประชาชนมีความสุข และปลอดภัย”

ประเด็นยุทธศาสตร์

๑. พัฒนาคุณภาพผลผลิตทางการเกษตร อุตสาหกรรมเกษตรอุตสาหกรรม พาณิชยกรรม การแปรรูป และผลิตภัณฑ์ เพื่อการบริโภคและการส่งออก

๒. การพัฒนาการท่องเที่ยวและการกีฬา เพื่อสร้างมูลค่าเพิ่มทางเศรษฐกิจ

๓. การยกระดับคุณภาพชีวิตและความปลอดภัยในชีวิตและทรัพย์สิน

๔. การขยายฐานโอกาสและคุณภาพในการศึกษาทุกระดับให้ตรงกับความต้องการประชาชน

๕. การส่งเสริมคุณภาพสิ่งแวดล้อมควบคู่การอนุรักษ์ทรัพยากรธรรมชาติและสิ่งแวดล้อมยั่งยืน

๖. การส่งเสริมสถาบันของชาติและการนำการเปลี่ยนแปลงด้านการบริหารและบริการ เพื่อประโยชน์ของประชาชน

๗. การพัฒนาโครงสร้างพื้นฐานและระบบสาธารณูปโภคให้อยู่ในเกณฑ์ที่ดีได้มาตรฐาน

เป้าประสงค์

๑. เพิ่มมูลค่าผลิตภัณฑ์ สินค้าเกษตร อุตสาหกรรมและเกษตร อุตสาหกรรม และส่งเสริมการส่งออกสินค้าเกษตรอุตสาหกรรม

๒. เพิ่มมูลค่าและคุณภาพด้านผลิตภัณฑ์อาหาร

๓. เพิ่มรายได้จากการท่องเที่ยวและการจำหน่ายผลิตภัณฑ์สินค้าท้องถิ่น

๔. อนุรักษ์ ฟื้นฟูแหล่งท่องเที่ยว ภูมิปัญญาท้องถิ่นและทรัพยากรธรรมชาติและสิ่งแวดล้อมให้เอื้ออำนวยประโยชน์อย่างยั่งยืน

๕. พัฒนาบึงฉวากเฉลิมพระเกียรติให้เป็นแหล่งท่องเที่ยวและแหล่งอนุรักษ์พันธุ์พืชพันธุ์สัตว์ที่ยั่งยืน

๖. พัฒนาแหล่งท่องเที่ยวเดิมพร้อมส่งเสริมแหล่งท่องเที่ยวใหม่ในท้องถิ่นให้ได้มาตรฐาน

๗. พัฒนาและสร้างสรรค์ด้านการดนตรีให้ได้มาตรฐานสู่สากล

๘. เสริมสร้างคุณภาพชีวิตที่ดีและแก้ไขปัญหาความยากจน

๙. เสริมสร้างความปลอดภัยในชีวิตและทรัพย์สิน การป้องกันและบรรเทาสาธารณภัย การแก้ไขปัญหายาเสพติด และนโยบายรัฐ

๑๐. เสริมสร้างคุณภาพชีวิตให้ประชาชนตามแนวยุทธศาสตร์อยู่ดีมีสุข

๑๑. สนับสนุนส่งเสริมแนวนโยบายคนดีศรีสุพรรณ

๑๒. เพิ่มโอกาสทางการศึกษาและยกระดับคุณภาพการศึกษาให้ได้มาตรฐานการศึกษา

ระดับชาติ

๑๓. พัฒนากีฬาขั้นพื้นฐานและกีฬาเพื่อมวลชน

๑๔. ส่งเสริม และพัฒนาการกีฬาสู่ระดับอาชีพ

๑๕. การเทิดทูลสถาบันของชาติ

๑๖. ยกระดับคุณภาพการบริหารและการบริการด้วยความโปร่งใส

๑๗. บูรณาการตามหลักธรรมาภิบาล

๑๘. มีโครงสร้างพื้นฐาน ระบบสาธารณูปโภคที่ดีขึ้นและก่อให้เกิดประโยชน์แก่ประชาชน

อย่างสูงสุด

๑๙. ส่งเสริมการจัดระบบผังเมืองรวม กำหนดเขตพื้นที่ในการก่อสร้างต่างๆ

กลยุทธ์

๑. พัฒนาระบบการแปรรูปและเพิ่มมูลค่าสินค้าเกษตร

๒. สนับสนุนและพัฒนาข้อมูลสารสนเทศด้านการผลิตและด้านการตลาดให้เกิดความก้าวหน้า

และทันกับเทคโนโลยีในปัจจุบัน

๓. สนับสนุนการสร้างเครือข่าย องค์กรต่างๆ เพื่อสร้างผลิตภัณฑ์ให้มีคุณภาพและมาตรฐาน

๔. คุณภาพความปลอดภัยและความมั่นคงด้านอาหาร

๕. ส่งเสริมกิจกรรมประเพณี และวัฒนธรรมเพื่ออนุรักษ์และการท่องเที่ยว

๖. สร้างและพัฒนาปรับปรุงแหล่งท่องเที่ยวของจังหวัด

๗. ส่งเสริมสินค้าและผลิตภัณฑ์ OTOP ทั้งทางด้านเกษตรและอุตสาหกรรมให้มีคุณภาพ

๘. พื้นฟูคุณภาพแม่น้ำท่าจีนและคลองสาขาให้อยู่ในเกณฑ์มาตรฐาน

๙. พัฒนาบึงฉวากให้เป็นแหล่งท่องเที่ยวระดับสากล

๑๐. พัฒนาแหล่งน้ำและทรัพยากรธรรมชาติให้มีความสมดุล

๑๑. การจัดการขยะมูลฝอยอย่างมีระบบ

๑๒. ส่งเสริมพื้นที่สีเขียวและการใช้พลังงานทดแทน

๑๓. ส่งเสริมกิจกรรมด้านดนตรีและนันทนาการ

๑๔. ส่งเสริมและสนับสนุนกิจกรรมตามเกณฑ์เมืองไทยแข็งแรง (Healthy Thailand)

๑๕. เสริมสร้างความปลอดภัยในชีวิตและทรัพย์สิน การป้องกันและบรรเทาสาธารณภัย

๑๖. ส่งเสริม สนับสนุนการป้องกันแก้ไขปัญหายาเสพติดในชุมชนครอบคลุมระดับจังหวัด

๑๗. พัฒนาคนเป็นพื้นฐานเพื่อการพัฒนาสังคม เช่น โครงการคนดีศรีสุพรรณ

๑๘. ส่งเสริมพัฒนาระบบข้อมูลพื้นฐานเพื่อการพัฒนาเทคโนโลยีสารสนเทศเพื่อการพัฒนา

คุณภาพชีวิต

๑๙. ส่งเสริมและสนับสนุนกิจกรรมอาสาสมัครต่างๆ

๒๐. ส่งเสริม สนับสนุนองค์กรเครือข่ายต่างๆ ในการแก้ไขปัญหาคความยากจน

- ๒๑. ส่งเสริมและสนับสนุนกิจกรรมวิสาหกิจชุมชน
- ๒๒. เสริมสร้างหมู่บ้านและชุมชนตามแนวปรัชญาเศรษฐกิจพอเพียง
- ๒๓. ส่งเสริมและสนับสนุนกิจกรรมของผู้สูงอายุ ผู้พิการ ผู้ด้อยโอกาส และผู้ติดเชื้อเอชไอวี
- ๒๔. ส่งเสริม และสนับสนุนกิจกรรมสถาบันการศึกษาทุกระดับ สนับสนุนการจัดตั้งศูนย์พัฒนาเด็กเล็กระดับตำบล และพัฒนาศักยภาพบุคลากรทางการศึกษา
- ๒๕. ยกระดับคุณภาพการศึกษาตามมาตรฐานการศึกษาแห่งชาติ
- ๒๖. ส่งเสริม สนับสนุนการศึกษาในทุกระดับทั้งในระบบ นอกระบบ และการศึกษาตาม

อัยาศัย

- ๒๗. ส่งเสริมพัฒนาการกีฬาเพื่อก้าวสู่ความเป็นเลิศ
- ๒๘. ส่งเสริมการเล่นกีฬาเพื่อการออกกำลังกายของประชาชน
- ๒๙. ส่งเสริม สนับสนุนการกีฬาระดับเยาวชนในสถานศึกษา
- ๓๐. การจัดหาทุนสถาบันของชาติและส่งเสริมการปกครองระบอบประชาธิปไตย
- ๓๑. ส่งเสริมการทำงานร่วมกันในทุกภาคฝ่ายทั้งภาครัฐราชการและภาคเอกชน
- ๓๒. ส่งเสริมองค์กรตรวจสอบภาคประชาชน
- ๓๓. บริการประชาชนด้วยความรวดเร็วโปร่งใส
- ๓๔. ส่งเสริมการมีส่วนร่วมและบูรณาการแบบพหุภาคีและจริยธรรม คุณธรรม
- ๓๕. ก่อสร้างและปรับปรุงโครงสร้างพื้นฐานให้เป็นไปตามมาตรฐาน
- ๓๖. ปรับปรุงสาธารณูปโภค สาธารณูปการ ให้มีมาตรฐานครอบคลุมทั้งจังหวัด
- ๓๗. การจัดทำผังเมืองรวม ระบบคมนาคมและการขนส่ง
- ๓๘. ส่งเสริมกิจกรรม ก่อเกิดกระบวนการในการจัดทำโครงการกิจกรรมต่างๆ
- ๓๙. ส่งเสริมการติดตามประเมินผลในรูปแบบงานวิจัย ฯลฯ

๒) ยุทธศาสตร์ขององค์กรปกครองส่วนท้องถิ่น

๒.๑ วิสัยทัศน์

“องค์การบริหารส่วนตำบลเขาพระ” เป็นเมืองน่าอยู่ ด้วยการบริหารจัดการที่ดี มีชุมชน เข้มแข็ง ร่วมแรงร่วมมือจากทุกภาค มีใจรักการกีฬา ก้าวหน้าทางเศรษฐกิจ ทุกชีวิตมีการศึกษา รู้คุณค่าศิลปวัฒนธรรม ผู้นำแหล่งอาหาร ได้กำหนดวิสัยทัศน์ (Vision) เพื่อแสดงสถานการณ์ในอนาคต ซึ่งเน้นจุดมุ่งหมาย ความคาดหวังที่ต้องการให้เกิดขึ้นในอนาคตข้างหน้า ซึ่งจะสามารถสะท้อนถึงสภาพการณ์ของท้องถิ่นในอนาคตอย่างรอบด้าน ภายใต้การเปลี่ยนแปลงของสภาพแวดล้อมด้านต่างๆ จึงได้กำหนดวิสัยทัศน์ คาดหวังที่จะให้เกิดขึ้นในอนาคต ดังนี้

๒.๒ ยุทธศาสตร์

- ยุทธศาสตร์ที่ ๑ การส่งเสริมกิจกรรมประเพณี วัฒนธรรม และการพัฒนาการท่องเที่ยวคู่การอนุรักษ์ทรัพยากรธรรมชาติและสิ่งแวดล้อม
- ยุทธศาสตร์ที่ ๒ การยกระดับคุณภาพชีวิต และความปลอดภัยในชีวิตและทรัพย์สิน
- ยุทธศาสตร์ที่ ๓ การส่งเสริมการศึกษา และการกีฬา
- ยุทธศาสตร์ที่ ๔ การนำการเปลี่ยนแปลงด้านการบริหารและบริการเพื่อประโยชน์ของประชาชน
- ยุทธศาสตร์ที่ ๕ การพัฒนาโครงสร้างพื้นฐาน และระบบสาธารณูปโภค

๒.๓ เป้าประสงค์

๑. เพื่อส่งเสริมกิจกรรมประเพณี และวัฒนธรรมเพื่อการอนุรักษ์และการท่องเที่ยว
๒. เพื่อส่งเสริมและอนุรักษ์ภูมิปัญญา และขนบธรรมเนียมประเพณีและวัฒนธรรมอันดีงามของท้องถิ่น
๓. เพื่ออนุรักษ์ ฟื้นฟู ทรัพยากรธรรมชาติ และสิ่งแวดล้อม
๔. ส่งเสริมสนับสนุนให้ประชาชนได้รวมกลุ่มกันผลิตผลและอาชีพเสริมให้มีการพัฒนาทั้งคุณภาพและลดต้นทุนการผลิต
๕. เสริมสร้างคุณภาพชีวิตให้มีสุขภาพกายและใจที่ดี
๖. ส่งเสริมและจัดอบรมเผยแพร่อาชีพและวิชาการต่าง ๆ ให้กับประชาชน
๗. พัฒนาคุณภาพชีวิตเด็ก ผู้สูงอายุ ผู้พิการ ผู้ด้อยโอกาส และผู้ติดเชื้อเอดส์
๘. เพื่อให้ประชาชน เด็กและเยาวชนในพื้นที่ได้รับการศึกษาทุกคน
๙. เพื่อให้ประชาชนได้มีสุขภาพ สุขภาพจิต และสติปัญญาที่ดี และมีประสิทธิภาพ
๑๐. ส่งเสริมให้ประชาชนให้ออกกำลังกายและเล่นกีฬาอย่างทั่วถึง
๑๑. ส่งเสริมให้ประชาชน ผู้นำสมาชิก ข้าราชการ เป็นผู้ที่มีความรู้ความสามารถในทุกเรื่อง และเรียนรู้อยู่ตลอดเวลา
๑๒. ส่งเสริมให้ประชาชนได้เข้ามาตรวจสอบข้อมูลข่าวสาร การเผยแพร่ข่าวสาร
๑๓. ให้ประชาชนได้ใช้เส้นทางให้การคมนาคมที่สะดวกและรวดเร็ว
๑๔. ให้ประชาชนมีแหล่งน้ำที่สะอาดในการอุปโภค บริโภค

๒.๔ ตัวชี้วัด

๑. ร้อยละของครัวเรือนที่มีรายได้มากกว่ารายจ่าย
๒. ร้อยละของคนในครัวเรือนที่มีสิทธิ์เลือกตั้ง และได้ไปใช้สิทธิ์เลือกตั้งในชุมชน/หมู่บ้านของตนเอง
๓. ร้อยละของครัวเรือนที่ให้ความร่วมมือในกิจกรรมที่มีส่วนส่งเสริมการพัฒนาท้องถิ่น
๔. ร้อยละของครัวเรือนที่มีรายได้เฉลี่ยเพิ่มมากขึ้นจากปีที่ผ่านมา
๕. ร้อยละของเด็กที่จบการศึกษาภาคบังคับได้เรียนต่อมัธยมศึกษาตอนปลายหรือเทียบเท่า
๖. ร้อยละของคนในครัวเรือนที่มีการออกกำลังกายเพิ่มมากขึ้น อย่างน้อยสัปดาห์ละ ๓ วันๆ ละ ๓๐ นาที
๗. ร้อยละของคนในครัวเรือนที่มีระบบประกันสุขภาพถ้วนหน้า หรือมีหลักประกันสุขภาพ
๘. ร้อยละของครัวเรือน ที่มีส่วนร่วมในการทำกิจกรรมเกี่ยวกับการอนุรักษ์ ฟื้นฟู ทรัพยากรธรรมชาติและสิ่งแวดล้อม เพื่อประโยชน์ของชุมชน / ท้องถิ่น

๒.๕ ค่าเป้าหมาย

๑. ครัวเรือนที่มีรายได้มากกว่ารายจ่าย มีร้อยละ ๕๐ ของครัวเรือนทั้งหมด
๒. คนในครัวเรือนที่มีสิทธิ์เลือกตั้ง และได้ไปใช้สิทธิ์เลือกตั้งในชุมชน/หมู่บ้านของตนเองมีร้อยละ ๘๐ ของผู้ที่มีสิทธิ์เลือกตั้งทั้งหมด
๓. ครัวเรือนที่ให้ความร่วมมือในกิจกรรมที่มีส่วนส่งเสริมการพัฒนาท้องถิ่น มีร้อยละ ๖๐ ของครัวเรือนทั้งหมด
๔. ครัวเรือนที่มีรายได้เฉลี่ยเพิ่มมากขึ้นจากปีที่ผ่านมา มีร้อยละ ๕๐ ของครัวเรือนทั้งหมด

๕. เด็กที่จบการศึกษาภาคบังคับ ได้เรียนต่อมัธยมศึกษาตอนปลายหรือเทียบเท่า มีร้อยละ ๗๐ ของเด็กที่จบการศึกษาภาคบังคับทั้งหมด

๖. คนในครัวเรือนที่มีการออกกำลังกายอย่างน้อยสัปดาห์ละ ๓ วัน วันละ ๓๐ นาที มีร้อยละ ๔๐ ของครัวเรือนทั้งหมด

๗. คนในครัวเรือนที่มีระบบประกันสุขภาพถ้วนหน้า หรือมีหลักประกันสุขภาพ มีร้อยละ ๗๐ ของคนในครัวเรือนทั้งหมด

๘. ครัวเรือนที่มีส่วนร่วมในการทำกิจกรรมเกี่ยวกับการอนุรักษ์ฟื้นฟูทรัพยากรธรรมชาติและสิ่งแวดล้อม เพื่อประโยชน์ของชุมชน/ท้องถิ่นมีร้อยละ ๖๐ ของครัวเรือนทั้งหมด

๒.๖ กลยุทธ์

๑. ส่งเสริมกิจกรรมประเพณี และวัฒนธรรมเพื่อการอนุรักษ์และการท่องเที่ยว
๒. ส่งเสริมบริหารจัดการการอนุรักษ์ทรัพยากรธรรมชาติและสิ่งแวดล้อม
๓. ส่งเสริมและสนับสนุนกิจกรรมตามแนวทางตามหลักปรัชญาเศรษฐกิจพอ
๔. ส่งเสริมและสนับสนุนกิจกรรมการสร้างความเข้มแข็งของสถาบันของชาติ และการปกครองระบอบประชาธิปไตย

๕. พัฒนาส่งเสริม สนับสนุนสวัสดิการสังคมและสังคมสงเคราะห์ และการจัดกิจกรรมผู้สูงอายุ ผู้พิการ ผู้ด้อยโอกาส และผู้ติดเชื้อเอดส์

๖. เสริมสร้างสุขภาพอนามัย การบริการสาธารณสุข การป้องกันและควบคุมโรคติดต่อ

๗. พัฒนาเสริมสร้างความปลอดภัยในชีวิตและทรัพย์สิน การป้องกัน และบรรเทาสาธารณภัย

๘. ส่งเสริมการเรียนรู้ เพื่อพัฒนาอาชีพและคุณภาพชีวิต

๙. ส่งเสริม สนับสนุนการป้องกัน และแก้ไขปัญหายาเสพติด

๑๐. ส่งเสริมการเรียนรู้ และสนับสนุนการจัดการศึกษาทุกระดับ

๑๑. ส่งเสริมการเล่นกีฬาการออกกำลังกาย และพัฒนาการกีฬาเพื่อก้าวสู่ความเป็นเลิศ

๑๒. พัฒนาประสิทธิภาพของบุคลากร ยกกระดับคุณภาพการบริหาร และการให้บริการด้วยความรวดเร็ว และความโปร่งใส

๑๓. พัฒนาแนวทางการบริหารจัดการระบบน้ำเสีย และสิ่งปฏิกูลให้ได้มาตรฐาน

๑๔. ก่อสร้างปรับปรุง บำรุงรักษา โครงสร้างพื้นฐานทั้งด้านการสาธารณสุขูปโภคและสาธารณูปการ

๑๕. ก่อสร้างปรับปรุง บำรุงรักษา และพัฒนาแหล่งน้ำเพื่อการอุปโภค บริโภค และการเกษตร

๒.๗ จุดยืนทางยุทธศาสตร์

๑. การพัฒนาชุมชนให้น่าอยู่มีความเข้มแข็ง โดยได้รับบริการสาธารณะด้านโครงสร้างพื้นฐานที่จำเป็นเพื่อ รองรับการพัฒนาของชุมชนและเศรษฐกิจ

๒. ส่งเสริมและสนับสนุนการดำเนินชีวิตตามแนวทางเศรษฐกิจพอเพียง

๓. ส่งเสริมบทบาทการมีส่วนร่วมของประชาชน

๔. ส่งเสริม สนับสนุนการสร้างมูลค่าเพิ่มด้านเศรษฐกิจและการเกษตร

๕. ส่งเสริมการศึกษา การกีฬา สุขภาพอนามัย วัฒนธรรมประเพณี และสงเคราะห์ผู้ด้อยโอกาสทางสังคม

๖. ส่งเสริมการสร้างจิตสำนึก การป้องกัน อนุรักษ์ พื้นฟูทรัพยากรธรรมชาติและสิ่งแวดล้อม
ในท้องถิ่นให้ยั่งยืน

๒.๘ ความเชื่อมโยงของยุทธศาสตร์ในภาพรวม

การจัดทำแผนพัฒนาท้องถิ่นขององค์การบริหารส่วนตำบลเขาพระ มีความเชื่อมโยงของยุทธศาสตร์ใน
ภาพรวม ดังนี้

ประเด็นยุทธศาสตร์ขององค์การบริหารส่วนตำบลเขาพระ

ยุทธศาสตร์ที่ ๑ การส่งเสริมกิจกรรมประเพณี วัฒนธรรม และการพัฒนาการท่องเที่ยวคู่การ
อนุรักษ์ทรัพยากรธรรมชาติและสิ่งแวดล้อม

ความเชื่อมโยง

๑. ยุทธศาสตร์ชาติ ระยะ ๒๐ ปี :

ยุทธศาสตร์ที่ ๑ ด้านความมั่นคง

ยุทธศาสตร์ที่ ๒ ด้านการสร้างความสามารถในการแข่งขัน

ยุทธศาสตร์ที่ ๕ ด้านการสร้างการเติบโตบนคุณภาพชีวิตที่เป็นมิตรกับ
สิ่งแวดล้อม

๒. แผนพัฒนาฯ ฉบับที่ ๑๓ :

หมวดหมู่ที่ ๒ ไทยเป็นจุดหมายของการท่องเที่ยวที่เน้นคุณภาพและ
ความยั่งยืน

หมวดหมู่ที่ ๑๑ ไทยสามารถลดความเสี่ยงและผลกระทบจากภัยธรรมชาติและ
และการเปลี่ยนแปลงสภาพภูมิอากาศ

๓. ยุทธศาสตร์จังหวัด :

ยุทธศาสตร์ที่ ๒ การพัฒนาด้านการท่องเที่ยวสู่สากล

ยุทธศาสตร์ที่ ๓ การพัฒนาสิ่งแวดล้อมเมืองสู่มาตรฐานพัฒนาการใช้
ประโยชน์ทรัพยากรธรรมชาติที่มั่นคงยั่งยืน

๔. ยุทธศาสตร์การพัฒนางานองค์กรปกครองส่วนท้องถิ่น :

ยุทธศาสตร์ที่ ๒ การเสริมสร้างและพัฒนากิจกรรมท่องเที่ยวโดยการบริหาร
จัดการทรัพยากรธรรมชาติและสิ่งแวดล้อมให้เกิดความ
สมดุล

ประเด็นยุทธศาสตร์ขององค์การบริหารส่วนตำบลเขาพระ

ยุทธศาสตร์ที่ ๒ การยกระดับคุณภาพชีวิต และความปลอดภัยในชีวิตและทรัพย์สิน

ความเชื่อมโยง

๑. ยุทธศาสตร์ชาติ ระยะ ๒๐ ปี :

ยุทธศาสตร์ที่ ๑ ด้านความสามารถในการแข่งขัน

ยุทธศาสตร์ที่ ๓ ด้านการพัฒนาและเสริมสร้างศักยภาพทรัพยากรมนุษย์

ยุทธศาสตร์ที่ ๔ ด้านการสร้างโอกาสและความเสมอภาคทางสังคม

ยุทธศาสตร์ที่ ๕ ด้านความมั่นคง

๒. แผนพัฒนาฯ ฉบับที่ ๑๓ :

หมวดหมู่ที่ ๔ ไทยเป็นศูนย์กลางทางการแพทย์และสุขภาพมูลค่าสูง

หมุดหมายที่ ๘ ไทยมีพื้นที่และเมืองอัจฉริยะที่น่าอยู่ ปลอดภัย เด็ดขาดได้อย่างยั่งยืน

หมุดหมายที่ ๙ ไทยมีความยากจนข้ามรุ่นลดลง และมีความคุ้มครองทางสังคมที่เพียงพอเหมาะสม

หมุดหมายที่ ๑๒ ไทยมีกำลังคนสมรรถนะสูง มุ่งเรียนรู้อย่างต่อเนื่อง ตอบโจทย์การพัฒนาแห่งอนาคต

๓. ยุทธศาสตร์จังหวัด :

ยุทธศาสตร์ที่ ๓ การยกระดับคุณภาพชีวิต และความปลอดภัยในชีวิตและทรัพย์สิน

๔. ยุทธศาสตร์การพัฒนาระบบโครงสร้างส่วนท้องถิ่น :

ยุทธศาสตร์ที่ ๑ พัฒนาคุณภาพผลผลิตทางการเกษตร อุตสาหกรรมเกษตรอุตสาหกรรม พาณิชยกรรม การแปรรูป และผลิตภัณฑ์ เพื่อการบริโภคและการส่งออก

ยุทธศาสตร์ที่ ๓ การยกระดับคุณภาพชีวิต และความปลอดภัยในชีวิตและทรัพย์สิน

ยุทธศาสตร์ที่ ๔ การขยายฐานโอกาสพัฒนาคุณภาพในการศึกษาทุกระดับ ให้ตรงความต้องการของประชาชน

ประเด็นยุทธศาสตร์ขององค์การบริหารส่วนตำบลเขาพระ

ยุทธศาสตร์ที่ ๓ การส่งเสริมการศึกษา และการกีฬา

ความเชื่อมโยง

๑. ยุทธศาสตร์ชาติ ระยะ ๒๐ ปี :

ยุทธศาสตร์ที่ ๑ ด้านความมั่นคง

ยุทธศาสตร์ที่ ๓ ด้านการพัฒนาและเสริมสร้างศักยภาพคน

ยุทธศาสตร์ที่ ๔ ด้านการสร้างโอกาสความเสมอภาค และเท่าเทียมกันทางสังคม

๒. แผนพัฒนาฯ ฉบับที่ ๑๓ :

หมุดหมายที่ ๙ ไทยมีความยากจนข้ามรุ่นลดลง และมีความคุ้มครองทางสังคมที่เพียงพอเหมาะสม

หมุดหมายที่ ๑๒ ไทยมีกำลังคนสมรรถนะสูง มุ่งเรียนรู้อย่างต่อเนื่อง ตอบโจทย์การพัฒนาแห่งอนาคต

หมุดหมายที่ ๑๓ ไทยมีภาครัฐที่ทันสมัย มีประสิทธิภาพ ตอบโจทย์ประชาชน

๓. ยุทธศาสตร์จังหวัด :

ยุทธศาสตร์ที่ ๔ การยกระดับชีวิต และความปลอดภัยในชีวิตและทรัพย์สิน

ยุทธศาสตร์ที่ ๕ การส่งเสริมการศึกษา การกีฬามุ่งความเป็นเลิศในระดับสากล

๔. ยุทธศาสตร์การพัฒนาระบบโครงสร้างส่วนท้องถิ่น :

ยุทธศาสตร์ที่ ๓ การยกระดับชีวิต และความปลอดภัยในชีวิตและทรัพย์สิน

ยุทธศาสตร์ที่ ๔ การขยายฐานโอกาสพัฒนาคุณภาพในการศึกษาทุกระดับให้ตรงกับความต้องการของประชาชน

ประเด็นยุทธศาสตร์ขององค์การบริหารส่วนตำบลเขาพระ

ยุทธศาสตร์ที่ ๔ การนำการเปลี่ยนแปลงด้านการบริหารและบริการเพื่อประโยชน์ของ

ประชาชน

ความเชื่อมโยง

๑. ยุทธศาสตร์ชาติ ระยะ ๒๐ ปี :

ยุทธศาสตร์ที่ ๖ ด้านการปรับสมดุลและพัฒนา ระบบการบริหารจัดการภาครัฐ

๒. แผนพัฒนาฯ ฉบับที่ ๑๓ :

หมวดหมู่ที่ ๙ ไทยมีความยากจนข้ามรุ่นลดลง และมีความคุ้มครองทางสังคมที่เพียงพอเหมาะสม

หมวดหมู่ที่ ๑๒ ไทยมีกำลังคนสมรรถนะสูง มุ่งเรียนรู้อย่างต่อเนื่อง ตอบโจทย์การพัฒนาแห่งอนาคต

หมวดหมู่ที่ ๑๓ ไทยมีภาครัฐที่ทันสมัย มีประสิทธิภาพ ตอบโจทย์ประชาชน

๓. ยุทธศาสตร์จังหวัด :

ยุทธศาสตร์ที่ ๖ การนำการเปลี่ยนแปลงด้านการบริหารและบริการเพื่อประโยชน์ของประชาชน

๔. ยุทธศาสตร์การพัฒนาองค์กรปกครองส่วนท้องถิ่น :

ยุทธศาสตร์ที่ ๖ การส่งเสริมสถาบันของชาติและการนำการเปลี่ยนแปลงด้านการบริหารและบริการเพื่อประโยชน์ของประชาชน

ประเด็นยุทธศาสตร์ขององค์การบริหารส่วนตำบลเขาพระ

ยุทธศาสตร์ที่ ๕ ยุทธศาสตร์ด้านการพัฒนาโครงสร้างพื้นฐาน และระบบสาธารณูปโภค

ความเชื่อมโยง

๑. ยุทธศาสตร์ชาติ ระยะ ๒๐ ปี :

ยุทธศาสตร์ที่ ๑ ด้านการสร้างความสามารถในการแข่งขัน

๒. แผนพัฒนาฯ ฉบับที่ ๑๓ :

หมวดหมู่ที่ ๑ ไทยเป็นประเทศชั้นนำด้านสินค้าเกษตรและเกษตรแปรรูปมูลค่าสูง

หมวดหมู่ที่ ๘ ไทยมีพื้นที่และเมืองอัจฉริยะที่น่าอยู่ ปลอดภัย เด็ดขาดได้อย่างยั่งยืน

หมวดหมู่ที่ ๙ ไทยมีความยากจนข้ามรุ่นลดลง และมีความคุ้มครองทางสังคมที่เพียงพอเหมาะสม

๓. ยุทธศาสตร์จังหวัด :

ยุทธศาสตร์ที่ ๑ การเพิ่มขีดความสามารถด้านเกษตรเชื่อมโยง สู่เกษตรอุตสาหกรรม และพาณิชย์กรรม เพื่อการบริโภคและการ

ส่งออก

๔. ยุทธศาสตร์การพัฒนางานองค์กรปกครองส่วนท้องถิ่น :

ยุทธศาสตร์ที่ ๑ พัฒนาคูณภาพผลผลิตทางการเกษตร อุตสาหกรรม
เกษตรอุตสาหกรรม พาณิชยกรรม การแปรรูป และ
ผลิตภัณฑ์ เพื่อการบริโภคและการส่งออก

๓) การวิเคราะห์เพื่อพัฒนาท้องถิ่น

๓.๑ วิเคราะห์กรอบการจัดทำยุทธศาสตร์ขององค์กรปกครองส่วนท้องถิ่น

การวิเคราะห์ศักยภาพเพื่อประเมินสถานการณ์การพัฒนาขององค์การบริหารส่วนตำบลเขาพระ ด้วย
หลัก SWOT ANALYSIS

จุดแข็ง (Strengths)

ด้านเศรษฐกิจ

๑. องค์การบริหารส่วนตำบลเขาพระ มีพื้นที่ไม่ห่างไกลจากที่ว่าการอำเภอเดิมบางนางบวชจึงทำให้
การคมนาคมมีความสะดวก รวดเร็ว

๒. องค์การบริหารส่วนตำบลเขาพระ มีสภาพพื้นที่เหมาะสมต่อการทำการเกษตร เช่น การทำนา ทำ
ไร่ ทำสวน หรือเลี้ยงสัตว์ เป็นต้น

ด้านสังคม

๑. องค์การบริหารส่วนตำบลเขาพระ โรงเรียนประถม ๒ แห่ง และศูนย์พัฒนาเด็กเล็ก ๑ แห่งอยู่ใน
เขตการปกครองจึงนับได้ว่าเป็นองค์การบริหารส่วนตำบลที่มีความพร้อมทางการศึกษา

๒. องค์การบริหารส่วนตำบลเขาพระ มีโรงพยาบาล ๑ แห่งอยู่ในเขตการปกครองจึงทำให้ประชาชนมี
สุขภาพพลานามัยที่ดี

๓. องค์การบริหารส่วนตำบลเขาพระเป็นท้องถิ่นที่ประชาชนมีส่วนร่วมและสนับสนุนการปกครอง
ระบอบประชาธิปไตย

ด้านทรัพยากรธรรมชาติ

๑. พื้นที่ในตำบลเขาพระมีสภาพพื้นดินที่เหมาะสมแก่การทำการเกษตร เช่น การทำนา ทำไร่ ทำสวน
เป็นต้น

๒. ตำบลเขาพระนับว่าเป็นพื้นที่ที่มีแหล่งน้ำอุดมสมบูรณ์ มีแม่น้ำลำคลองหลายสายที่ไหลผ่าน เป็น
พื้นที่มีระบบชลประทานไหลผ่านตลอดทั้งปี

ด้านสิ่งแวดล้อม

ตำบลเขาพระมีสภาพสิ่งแวดล้อมที่ค่อนข้างอุดมสมบูรณ์ เนื่องจากเป็นพื้นที่ที่เหมาะสม สมบูรณ์ทั้ง
แหล่งน้ำและป่าไม้เมื่อทรัพยากรธรรมชาติมีความอุดมสมบูรณ์ก็จะส่งผลให้สิ่งแวดล้อมของตำบลดีขึ้นอย่าง
ยั่งยืน

จุดอ่อน (Weakness)

ด้านเศรษฐกิจ

๑. ระบบสาธารณูปโภคในบางพื้นที่ขององค์การบริหารส่วนตำบลเขาพระยังได้รับความสะดวกไม่
ครอบคลุมทั่วทุกพื้นที่ เช่น ระบบประปา ไฟฟ้า ถนน เป็นต้น

๒. การพัฒนาด้านโครงสร้างพื้นฐานขององค์การบริหารส่วนตำบลเขาพระไม่เพียงพอ เช่น ถนน ไฟฟ้า
ประปา เป็นต้น

๓. พื้นที่ในตำบลเขาพระส่วนใหญ่เป็นที่ลุ่มแต่อยู่ริมฝั่งแม่น้ำท่าจีน ทำให้เมื่อถึงฤดูฝนเมื่อฝนตกในปริมาณมากจึงต้องประสบปัญหาอุทกภัย ทำให้มีผลกระทบต่อ การประกอบอาชีพการเกษตร

ด้านสังคม

ด้วยสภาพสังคมปัจจุบันที่มีการแพร่หลายของปัญหา ยาเสพติด ส่งผลทำให้ยังมีสภาวะยาเสพติดเกิดขึ้น

ด้านทรัพยากรธรรมชาติ

๑. พื้นที่ในตำบลเขาพระมีลักษณะเป็นที่ลุ่มแต่อยู่ริมฝั่งแม่น้ำเมื่อถึงฤดูฝนและฝนตกในปริมาณมากน้ำเอ่อล้นตลิ่งจึงทำให้ต้องประสบปัญหาอุทกภัย

๒. พื้นที่ป่าไม้ของตำบลเขาพระปัจจุบันถูกบุกรุกเพื่อเข้าไปหาผลประโยชน์ไม่ว่าจะในลักษณะการหาของป่า เช่น การหาหน่อไม้ในช่วงที่ปิดป่า การล่าสัตว์ เช่น การเผาป่าหากระต่าย ซึ่งส่งผลให้ผลผลิตที่เกิดจากป่าเจริญเติบโตไม่เต็มที่และยังทำให้สภาพอากาศเกิดความแห้งแล้ง ความชื้นลดลง พื้นที่ขาดความอุดมสมบูรณ์

ด้านสิ่งแวดล้อม

องค์การบริหารส่วนตำบลเขาพระ มีการประกอบอาชีพการเกษตรเป็นส่วนใหญ่ แต่เนื่องจากปัจจุบันโรงงานอุตสาหกรรมมีการเริ่มเข้ามาตั้งในพื้นที่ เช่น โรงสีข้าว โรงงานชำแหละเนื้อ เป็นต้น ซึ่งเมื่อมีโรงงานอุตสาหกรรมมากขึ้นจึงทำให้เกิดมลพิษทางอากาศและสภาพแวดล้อมที่เสื่อมโทรม

โอกาส (Opportunities)

ด้านเศรษฐกิจ

๑. องค์การบริหารส่วนตำบลเขาพระมีคณะผู้บริหารที่ให้ความสำคัญในการพัฒนาท้องถิ่นให้มีความเจริญมากยิ่งขึ้น

๒. มีการรวมกลุ่มอาชีพ จึงทำให้มีรายได้หมุนเวียนนอกเหนือจากรายได้ที่มาจากการประกอบอาชีพทางการเกษตรเพียงอย่างเดียว

๓. มีเส้นทางการคมนาคมขนส่งที่สะดวกทำให้การกระจายสินค้าสามารถทำได้โดยไม่มีปัญหาทั้งสินค้าทางด้านการเกษตรและอุตสาหกรรม

๔. องค์การบริหารส่วนตำบลเขาพระ มีพื้นที่พื้นที่ทั้งหมด ๒๕ ตารางกิโลเมตร ซึ่งถือว่าเป็น อบต. ที่มีพื้นที่กว้างขวางสามารถรองรับการเข้ามาลงทุนทั้งภาคการเกษตรและอุตสาหกรรม

ด้านสังคม

ด้วยในอนาคตอันใกล้ องค์การบริหารส่วนตำบลเขาพระจะมีสนามกีฬาระดับอำเภอ ที่มีความทันสมัยและมีความสมบูรณ์ ซึ่งจะทำให้ประชาชนหันมาให้ความสนใจ และเล่นกีฬากันมากขึ้น

ด้านทรัพยากรธรรมชาติ

ตำบลเขาพระมีทรัพยากรธรรมชาติที่เป็นภูเขา ป่าไม้ แม่น้ำอีกทั้งยังมีระบบโครงข่ายการคมนาคมทางรถยนต์ที่สมบูรณ์สามารถเชื่อมโยงติดต่อกับตำบล อำเภอใกล้เคียงและพื้นที่ทุกหมู่บ้านของตำบลได้อย่างสะดวกและรวดเร็ว

ด้านสิ่งแวดล้อม

๑. ภาวะเศรษฐกิจของตำบลดีขึ้น

๒. ประชาชนได้มีโอกาสเรียนรู้จากการประกอบอาชีพทางด้านอุตสาหกรรม

๓. ประชาชนมีรายได้และไม่ต้องอพยพไปทำงานต่างถิ่น

อุปสรรค (Threats)

ด้านเศรษฐกิจ

๑. ราคาผลผลิตทางการเกษตรตกต่ำ แต่ต้นทุนในการผลิตสูง จึงทำให้เกษตรกรมีเงินทุนหมุนเวียนไม่เพียงพอสำหรับการประกอบอาชีพ แม้จะมีการรับจำนำข้าวจากรัฐบาล แต่ด้วยเงื่อนไขที่มีมากทำให้ประชาชนไม่ได้รับประโยชน์อย่างแท้จริง

๒. การประกอบอาชีพทางการเกษตรบางฤดูไม่สามารถทำได้เต็มที่ เนื่องจากประสบปัญหาภัยธรรมชาติ เช่น น้ำท่วม ปัญหาภัยแล้ง ซึ่งส่งผลกระทบต่อผลผลิตทางการเกษตร

ด้านทรัพยากรธรรมชาติ

เกษตรกรได้รับความเดือดร้อนจากทรัพยากรธรรมชาติที่เปลี่ยนไป เช่น การขาดน้ำในการประกอบอาชีพการเกษตร การปลูกพืช การเลี้ยงสัตว์ ดินมีแร่ธาตุไม่สมบูรณ์ทำให้ผลผลิตไม่ได้คุณภาพ

ด้านสิ่งแวดล้อม

๑. เกษตรกรได้รับผลเสียหายจากการระบาดของศัตรูพืช ศัตรูสัตว์ และประมงรวมทั้งสินค้าทางการเกษตร

๒. ในบางปีไม่มีน้ำเพียงพอที่จะใช้ในการเกษตร

๓. ประชาชนที่อยู่ใกล้โรงสี และโรงงานอุตสาหกรรมได้รับผลกระทบจากสภาพแวดล้อมที่เสื่อมโทรม มลพิษทางอากาศ กลิ่นเน่าเหม็น และแม่น้ำลำคลองเน่าเสีย

๓.๒ การประเมินสถานการณ์สภาพแวดล้อมภายนอกที่เกี่ยวข้อง

ในการจัดทำแผนพัฒนาท้องถิ่นขององค์การบริหารส่วนตำบลเขาพระ นั้น ได้ทำการประเมินสถานการณ์สภาพแวดล้อมภายนอกที่เกี่ยวข้อง ซึ่งมีรายละเอียดดังนี้

ด้าน	สถานการณ์สภาพแวดล้อมภายนอกที่เกี่ยวข้อง	ขอบข่ายและปริมาณของปัญหา/ความต้องการ	พื้นที่เป้าหมาย/กลุ่มเป้าหมาย	ความคาดหวังและแนวโน้มอนาคต
๑. การส่งเสริมกิจกรรมประเพณีวัฒนธรรม และการพัฒนาการท่องเที่ยว	๑) ศิลปะ วัฒนธรรม จารีต ประเพณีและภูมิปัญญาท้องถิ่นถูกกลืนเลือนไปมาก	- ศิลปะ วัฒนธรรม จารีต ประเพณีและภูมิปัญญาท้องถิ่น ถูกกลืนเลือนไปมาก	- ประชาชนในเขต อบต.	- ยกย่อง เชิดชูคนดี หรือปราชญ์ชาวบ้าน ในโอกาสต่างๆ เพื่อเป็นตัวอย่างแก่เยาวชนและประชาชน ศิลปะ วัฒนธรรม จารีต ประเพณีและภูมิปัญญาท้องถิ่น ไม่ถูกกลืนและคงอยู่สืบไป
๒. การยกระดับคุณภาพชีวิต และความปลอดภัยในชีวิตและทรัพย์สิน	๑) มีการระบาดของโรคอุบัติใหม่ โรคระบาดโรคติดต่อ	- ด้านสาธารณสุข	- ในเขต อบต.	ในพื้นที่ไม่มีการระบาดของโรคอุบัติใหม่ ครอบคลุมโรคติดต่อ
	๒) ประชาชนในพื้นที่ป่วยเป็นโรคเรื้อรังแนวโน้มที่เพิ่มขึ้น เช่น เบาหวาน ความดัน		- ประชาชนกลุ่มเสี่ยงและผู้ป่วย	
	๓) เยาวชนและวัยรุ่นติดเกมส์ สิ่งลามก บุหรี่ เหล้า สารเสพติด และท้องก่อนวัยอันสมควร	- ทิ้งอยู่อาศัย	- เยาวชนและวัยรุ่นในเขต อบต.	- เยาวชนและวัยรุ่นมีอนาคตที่ดี
	๔) ประชาชนในพื้นที่บางรายมีที่อยู่อาศัยไม่มั่นคง แข็งแรง		- ประชาชนในพื้นที่ได้รับความเดือดร้อนเรื่องที่อยู่อาศัย	- ประชาชนในพื้นที่ได้รับความช่วยเหลือซ่อมแซมที่อยู่อาศัยให้มั่นคง แข็งแรง
	๕) ประชาชนบางครัวเรือนบริโภค-บริโภคน้ำที่ยังไม่สะอาดและมีสิ่งเจือปน เช่น จากน้ำฝน น้ำที่ไม่ได้คุณภาพ มีตะกอน	- การอุปโภค-บริโภค	- ประชาชนในเขต อบต.	- ประชาชนบริโภคน้ำที่สะอาดถูกสุขลักษณะ

ด้าน	สถานการณ์ภาพแวดล้อมภายนอกที่เกี่ยวข้อง	ขอบข่ายและปริมาณของปัญหา/ความต้องการ	พื้นที่เป้าหมาย/กลุ่มเป้าหมาย	ความคาดหวังและแนวโน้มอนาคต
๓. การส่งเสริมการศึกษา และการกีฬา	๑) การศึกษาสื่อการเรียนการสอนยังไม่พอเพียง เด็กนักเรียนไม่ได้รับการศึกษาต่อในระดับที่สูงกว่าชั้นพื้นฐาน และขาดงบประมาณในการศึกษาครอบครัวยากจน	- สังคมในชุมชน - สังคมในชุมชน	- เด็กนักเรียนในเขต อบต.	- มีสื่อการเรียนการสอนที่พอเพียง เด็กนักเรียนได้รับการศึกษาที่สูงขึ้น มีงบประมาณในการศึกษาเล่าเรียน
	๒) ประชาชนในพื้นที่ไม่เห็นความสำคัญของการออกกำลังกาย		- ประชาชนในเขต อบต.	- ประชาชนในพื้นที่สุขภาพแข็งแรง และห่างไกลจากโรค
๔. การนำการเปลี่ยนแปลงด้านการบริหารและบริการเพื่อประโยชน์ของประชาชน	๑) ความร่วมมือของภาคประชาชนในร่วมกิจกรรมของหน่วยงานภาครัฐ	- การมีส่วนร่วมของประชาชน	- ประชาชนในเขต อบต.	- สนับสนุน ส่งเสริมประชาธิปไตย การมีส่วนร่วมของประชาชน กระบวนการประชาสังคม

ด้าน	สถานการณ์ภาพแวดล้อม ภายนอกที่เกี่ยวข้อง	ขอบข่ายและปริมาณ ของปัญหา/ ความต้องการ	พื้นที่เป้าหมาย/ กลุ่มเป้าหมาย	ความคาดหวังและ แนวโน้มอนาคต
๕. การพัฒนา โครงสร้างพื้นฐาน และ ระบบสาธารณสุขภาค	๑) ขาดแคลนแหล่งน้ำใน การเกษตรและน้ำประปา สำหรับอุปโภค-บริโภคยังไม่พอเพียงและยังไม่ได้ มาตรฐาน	- แหล่งน้ำและ น้ำประปาในการ อุปโภค-บริโภค	- ในเขตอบต.	- ประชาชนมีแหล่ง น้ำและมีน้ำประปา ใช้อย่างพอเพียงมี คุณภาพตาม มาตรฐานมากขึ้น
	๒) ไฟฟ้าส่องสว่างทางและ ที่สาธารณะยังไม่สามารถ ดำเนินการครอบคลุมพื้นที่ ได้ทั้งหมด	- ไฟฟ้า	- ทางและที่ สาธารณะในเขต อบต.	- ทางและที่ สาธารณะมีแสงสว่าง เพียงพอประชาชน ได้รับความสะดวกใน การสัญจรไปมาและ ป้องกันการเกิด อาชญากรรมได้
	๓) ชุมชนขยายมากขึ้น ระบบระบายน้ำยังไม่ เพียงพอ เกิดการอุดตัน ส่ง กลิ่นเหม็นก่อความรำคาญ	- ราง/ท่อระบายน้ำ	- พื้นที่ในเขตอบต.	- มีรางระบายน้ำ สามารถระบายน้ำได้ สะดวก ไม่อุดตัน ไม่ ส่งกลิ่นเหม็นก่อ ความรำคาญ
	๔) ประชาชนต้องการ เส้นทางในการสัญจรไปมา เพิ่มมากขึ้นและอบต.ไม่ สามารถดำเนินการได้ เนื่องจากพื้นที่ยังไม่เป็นที่ สาธารณะ จะดำเนินการได้ ก็ต่อเมื่อต้องเป็นที่ สาธารณะ	- เส้นทางคมนาคม	- เส้นทางคมนาคมที่ เป็นสาธารณะและ ประชาชนมีความ ต้องการให้ ดำเนินการ	- มีเส้นทางในการ คมนาคมเพียงพอ และ ประชาชนได้รับ ความสะดวกในการ สัญจรไปมา

ส่วนที่ ๓ การนำแผนพัฒนาท้องถิ่นไปสู่การปฏิบัติ

๓.๑ ยุทธศาสตร์การพัฒนาท้องถิ่นและยุทธศาสตร์ระดับมหภาคเพื่อนำไปสู่การปฏิบัติ

ที่	ยุทธศาสตร์ชาติ ๒๐ ปี	แผนพัฒนาเศรษฐกิจและสังคมแห่งชาติ ฉบับที่ ๑๓	SDGs	ยุทธศาสตร์จังหวัด	ยุทธศาสตร์การ พัฒนาขององค์กร ปกครองส่วน ท้องถิ่นในเขต จังหวัด	ยุทธศาสตร์ (อปท.)	กลยุทธ์	แผนงาน	หน่วยงาน รับผิดชอบหลัก
๑	ยุทธศาสตร์ที่ ๑ ด้านความมั่นคง ยุทธศาสตร์ที่ ๕ ด้านการสร้างการเติบโตบนคุณภาพชีวิตที่เป็นมิตรกับสิ่งแวดล้อม	หมวดหมู่ที่ ๒ ไทยเป็นจุดหมายของการท่องเที่ยวที่เน้นคุณภาพและยั่งยืน หมวดหมู่ที่ ๑๐ ไทยมีเศรษฐกิจหมุนเวียนและสังคมคาร์บอนต่ำ หมวดหมู่ที่ ๑๑ ไทยสามารถลดความเสี่ยงและผลกระทบจากภัยธรรมชาติและการเปลี่ยนแปลงสภาพภูมิอากาศ	เป้าหมายที่ ๑๓ เร่งต่อสู้กับการเปลี่ยนแปลงสภาพภูมิอากาศและผลกระทบที่เกิดขึ้น เป้าหมายที่ ๑๕ : ปกป้อง ปันฟู และสนับสนุนการใช้ระบบนิเวศบนบกอย่างยั่งยืน	ยุทธศาสตร์ที่ ๒ การพัฒนาการท่องเที่ยวและการกีฬา เพื่อส่งเสริมอัตลักษณ์ของจังหวัด ยุทธศาสตร์ที่ ๓ สุพรรณบุรี ยุทธศาสตร์ที่ ๓ การอนุรักษ์และพัฒนา ทรัพยากรธรรมชาติและสิ่งแวดล้อม ภายใต้การมีส่วนร่วมสู่ความยั่งยืน	ยุทธศาสตร์ที่ ๕ การส่งเสริมคุณภาพสิ่งแวดล้อม ควบคุมการอนุรักษ์ทรัพยากรธรรมชาติสู่ความยั่งยืน	ยุทธศาสตร์ที่ ๑ การส่งเสริมกิจกรรมประเพณี วัฒนธรรม และการพัฒนาการท่องเที่ยว ยุทธศาสตร์ที่ ๒ การอนุรักษ์ทรัพยากรธรรมชาติและสิ่งแวดล้อม	๑. ส่งเสริมกิจกรรมประเพณี และวัฒนธรรมเพื่อการอนุรักษ์และการท่องเที่ยว ๒. ส่งเสริมบริหารจัดการการอนุรักษ์ทรัพยากรธรรมชาติและสิ่งแวดล้อม	- แผนงานการศึกษา - แผนงานสร้างความเข้มแข็งของชุมชน - แผนงานศาสนา วัฒนธรรม และนันทนาการ - แผนงานสาธารณสุข - แผนงานการเกษตร	สำนักปลัด อบต. กองการศึกษา ศาสนาและวัฒนธรรม กองสาธารณสุขและสิ่งแวดล้อม กองช่าง

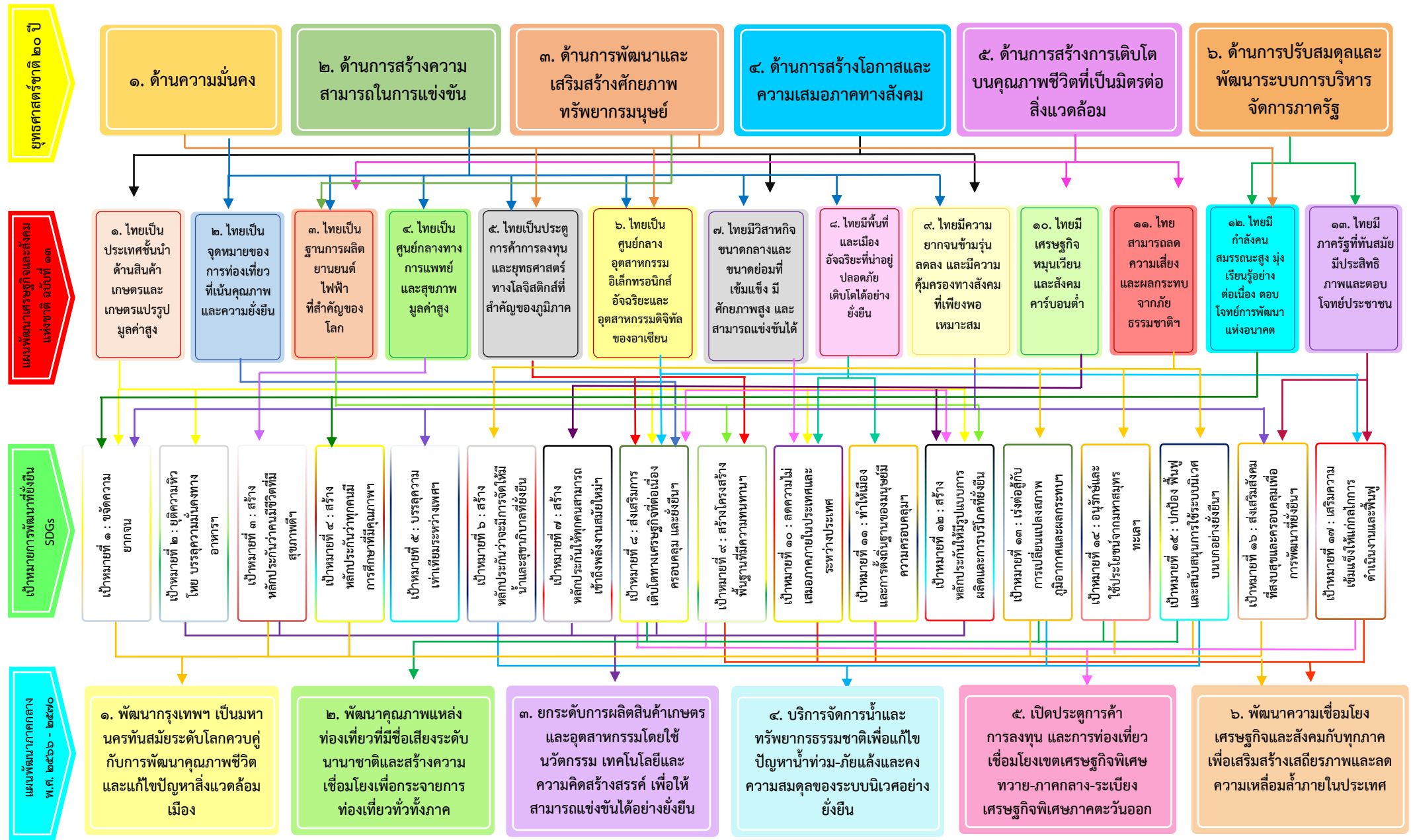
ที่	ยุทธศาสตร์ชาติ ๒๐ ปี	แผนพัฒนาเศรษฐกิจและสังคมแห่งชาติ ฉบับที่ ๑๓	SDGs	ยุทธศาสตร์จังหวัด	ยุทธศาสตร์การพัฒนาขององค์กรปกครองส่วนท้องถิ่นในเขตจังหวัด	ยุทธศาสตร์ (อปท.)	กลยุทธ์	แผนงาน	หน่วยงานรับผิดชอบหลัก
๒	ยุทธศาสตร์ที่ ๑ ด้านความมั่นคง ยุทธศาสตร์ที่ ๓ ด้านการพัฒนาและเสริมสร้างศักยภาพทรัพยากรมนุษย์ ยุทธศาสตร์ที่ ๔ ด้านการสร้างโอกาสและความเสมอภาคทางสังคม ยุทธศาสตร์ที่ ๕ ด้านการสร้างการเติบโตบนคุณภาพชีวิตที่เป็นมิตรต่อสิ่งแวดล้อม	หมวดหมู่ที่ ๔ ไทยเป็นศูนย์กลางทาง การแพทย์และสุขภาพมูลค่าสูง หมวดหมู่ที่ ๘ ไทยมีพื้นที่และเมืองอัจฉริยะที่น่าอยู่ ปลอดภัย เด็ดขาดได้อย่างยั่งยืน หมวดหมู่ที่ ๙ ไทยมีความยากจนข้ามรุ่นลดลง และคนไทยทุกคนมีความคุ้มครองทางสังคม ที่เพียงพอเหมาะสม หมวดหมู่ที่ ๑๒ ไทยมีกำลังคนสมรรถนะสูง มุ่งเรียนรู้อย่างต่อเนื่อง ตอบโจทย์การพัฒนาแห่งอนาคต	เป้าหมายที่ ๑ จัดความยากจน เป้าหมายที่ ๒ ยุติความหิวโหย บรรลุความมั่นคงทางอาหาร และยกระดับโภชนาการสำหรับทุกคนในทุกวัย เป้าหมายที่ ๓ สร้างหลักประกันว่าคนมีชีวิตที่มีสุขภาพดีและส่งเสริมสวัสดิภาพสำหรับทุกคนในทุกวัย เป้าหมายที่ ๑๑ ทำให้เมืองและการตั้งถิ่นฐานของมนุษย์มีความครอบคลุม ปลอดภัย ยืดหยุ่นต่อการเปลี่ยนแปลง และยั่งยืน	ยุทธศาสตร์ที่ ๔ การพัฒนาคุณภาพชีวิตของประชาชน	ยุทธศาสตร์ที่ ๑ พัฒนาคุณภาพผลผลิตทางการเกษตร อุตสาหกรรมเกษตร อุตสาหกรรม พาณิชยกรรม การแปรรูปและ ผลิตภัณฑ์ เพื่อการบริโภคและการส่งออก ยุทธศาสตร์ที่ ๓ การยกระดับคุณภาพชีวิต และความปลอดภัยในชีวิตและทรัพย์สิน ยุทธศาสตร์ที่ ๔ การขยายฐานโอกาสพัฒนาคุณภาพในการศึกษาทุกระดับ ให้ตรงความต้องการของประชาชน	ยุทธศาสตร์ที่ ๒ การยกระดับคุณภาพชีวิตและความปลอดภัยในชีวิตและทรัพย์สิน	๑. ส่งเสริมและสนับสนุนกิจกรรมตามแนวทางตามหลักปรัชญาเศรษฐกิจพอ ๒. ส่งเสริมและสนับสนุนกิจกรรมการสร้างความเข้มแข็งของสถาบันของชาติ และการปกครองระบอบประชาธิปไตย ๓. พัฒนาส่งเสริม สนับสนุนสวัสดิการสังคมและสังคมสงเคราะห์ และการจัดกิจกรรมผู้สูงอายุ ผู้พิการ ผู้ด้อยโอกาสและผู้ติดเชื้อเอชไอวี ๔. เสริมสร้างสุขภาพอนามัย การบริการสาธารณสุข การป้องกันและควบคุมโรคติดต่อ ๕. พัฒนาเสริมสร้างความปลอดภัยในชีวิตและทรัพย์สิน การป้องกันและบรรเทาสาธารณภัย ๖. ส่งเสริมการเรียนรู้ เพื่อพัฒนาอาชีพและคุณภาพชีวิต ๗. ส่งเสริม สนับสนุนการป้องกันและแก้ไขปัญหายาเสพติด	- แผนงานบริหารทั่วไป - แผนงานรักษาความสงบภายใน - แผนงานสาธารณสุข - แผนงานสังคมสงเคราะห์ - แผนงานสร้างความเข้มแข็งของชุมชน - แผนงานงบกลาง	สำนักปลัด อบต. กองการศึกษา ศาสนาและวัฒนธรรม กองสาธารณสุขและสิ่งแวดล้อม กองช่าง

ที่	ยุทธศาสตร์ชาติ ๒๐ ปี	แผนพัฒนาเศรษฐกิจและสังคมแห่งชาติ ฉบับที่ ๑๓	SDGs	ยุทธศาสตร์จังหวัด	ยุทธศาสตร์การพัฒนาขององค์กรปกครองส่วนท้องถิ่นในเขตจังหวัด	ยุทธศาสตร์ (อปท.)	กลยุทธ์	แผนงาน	หน่วยงานรับผิดชอบหลัก
๓	ยุทธศาสตร์ที่ ๑ ด้านความมั่นคง ยุทธศาสตร์ที่ ๓ ด้านการพัฒนาและเสริมสร้างศักยภาพทรัพยากรมนุษย์ ยุทธศาสตร์ที่ ๔ ด้านการสร้างโอกาสความเสมอภาคทางสังคม	หมวดหมู่ที่ ๔ ไทยเป็นศูนย์กลางทาง การแพทย์และสุขภาพมูลค่าสูง หมวดหมู่ที่ ๑๒ ไทยมีกำลังคนสมรรถนะสูง มุ่งเรียนรู้อย่างต่อเนื่อง ตอบโจทย์การพัฒนาแห่งอนาคต	เป้าหมายที่ ๓ สร้างหลักประกันว่าคนมีชีวิตที่มีสุขภาพดี และส่งเสริมสวัสดิภาพสำหรับทุกคน ในทุกวัย เป้าหมายที่ ๔ สร้างหลักประกันว่าทุกคนมีการศึกษาที่มีคุณภาพอย่างครอบคลุมและเท่าเทียม และสนับสนุนโอกาสในการเรียนรู้ตลอดชีวิต	ยุทธศาสตร์ที่ ๒ การพัฒนาการท่องเที่ยวและการกีฬา เพื่อส่งเสริมอัตลักษณ์ของจังหวัด ยุทธศาสตร์ที่ ๔ การพัฒนาคุณภาพชีวิตของประชาชน	ยุทธศาสตร์ที่ ๓ การยกระดับคุณภาพชีวิตและความปลอดภัยในชีวิตและทรัพย์สิน ยุทธศาสตร์ที่ ๔ การขยายฐานโอกาสพัฒนาคุณภาพในการศึกษาทุกระดับให้ตรงกับความต้องการของประชาชน ยุทธศาสตร์ที่ ๖ การส่งเสริมสถาบันของชาติ และการนำการเปลี่ยนแปลงด้านการบริหารและบริการเพื่อประโยชน์ของประชาชน	ยุทธศาสตร์ที่ ๓ การส่งเสริม การศึกษา และการกีฬา	๑. ส่งเสริมการเรียนรู้ และสนับสนุนการจัด การศึกษาทุกระดับ ๒. ส่งเสริมการเล่นกีฬา การออกกำลังกาย และ พัฒนาการกีฬาเพื่อก้าวสู่ความเป็นเลิศ	- แผนงาน การศึกษา - แผนงานสร้าง ความเข้มแข็ง ของชุมชน - แผนงาน ศาสนา วัฒนธรรม และ นันทนาการ - แผนงานงบ กลาง - แผนงาน สาธารณสุข	สำนักปลัด อบต. กองการศึกษา ศาสนาและ วัฒนธรรม กองสาธารณสุข และสิ่งแวดล้อม

ที่	ยุทธศาสตร์ชาติ ๒๐ ปี	แผนพัฒนาเศรษฐกิจและสังคมแห่งชาติ ฉบับที่ ๑๓	SDGs	ยุทธศาสตร์จังหวัด	ยุทธศาสตร์การพัฒนารองขององค์กรปกครองส่วนท้องถิ่นในเขตจังหวัด	ยุทธศาสตร์ (อปท.)	กลยุทธ์	แผนงาน	หน่วยงานรับผิดชอบหลัก
๔	ยุทธศาสตร์ที่ ๖ ด้านการปรับสมดุลและพัฒนา ระบบการบริหารจัดการภาครัฐ	หมวดหมู่ที่ ๑๒ ไทยมีกำลังคนสมรรถนะสูง มุ่งเรียนรู้อย่างต่อเนื่อง ตอบโจทย์การพัฒนาแห่งอนาคต หมวดหมู่ที่ ๑๓ ไทยมีภาครัฐที่ทันสมัย มีประสิทธิภาพ และตอบโจทย์ประชาชน	เป้าหมายที่ ๑๐ ลดความไม่เสมอภาคภายในประเทศและระหว่างประเทศ เป้าหมายที่ ๑๖ ส่งเสริมสังคมที่สงบสุขและครอบคลุมเพื่อการพัฒนาที่ยั่งยืน ให้ทุกคนเข้าถึงความยุติธรรม และสร้างสถาบันที่มีประสิทธิภาพ รับผิดชอบ และครอบคลุมทุกระดับ	ยุทธศาสตร์ที่ ๔ การพัฒนาคุณภาพชีวิตของประชาชน	ยุทธศาสตร์ที่ ๖ การส่งเสริมสถาบันของชาติ และการนำการเปลี่ยนแปลงด้านการบริหารและบริการเพื่อประโยชน์ของประชาชน	ยุทธศาสตร์ที่ ๔ การนำการเปลี่ยนแปลงด้านการบริหารและบริการเพื่อประโยชน์ของประชาชน	๑. พัฒนาประสิทธิภาพของบุคลากร ยกระดับคุณภาพการบริหาร และการให้บริการด้วยความรวดเร็ว และความโปร่งใส	- แผนงานสร้างความเข้มแข็งของชุมชน - แผนงานบริหารงานทั่วไป - แผนงานสาธารณสุข	สำนักปลัด อบต. กองการศึกษา ศาสนาและวัฒนธรรม กองคลัง

ที่	ยุทธศาสตร์ชาติ ๒๐ ปี	แผนพัฒนาเศรษฐกิจและสังคมแห่งชาติ ฉบับที่ ๑๓	SDGs	ยุทธศาสตร์จังหวัด	ยุทธศาสตร์การพัฒนารองขององค์กรปกครองส่วนท้องถิ่นในเขตจังหวัด	ยุทธศาสตร์ (อปท.)	กลยุทธ์	แผนงาน	หน่วยงานรับผิดชอบหลัก
๕	ยุทธศาสตร์ที่ ๒ ด้านการสร้างความสามารถในการแข่งขัน	<p>หมวดหมู่ที่ ๑ ไทยเป็นประเทศชั้นนำด้านสินค้าเกษตรและเกษตรแปรรูปมูลค่าสูง</p> <p>หมวดหมู่ที่ ๕ ไทยเป็นประตูการค้าการลงทุนและยุทธศาสตร์ทางโลจิสติกส์ที่สำคัญของภูมิภาค</p> <p>หมวดหมู่ที่ ๑๐ ไทยมีเศรษฐกิจหมุนเวียนและสังคมคาร์บอนต่ำ</p>	<p>เป้าหมายที่ ๘ ส่งเสริมการเติบโตทางเศรษฐกิจที่ต่อเนื่อง ครอบคลุม และยั่งยืน การจ้างงานเต็มที่มีผลิตภาพ และมีงานที่เหมาะสมสำหรับทุกคน</p> <p>เป้าหมายที่ ๙ สร้างโครงสร้างพื้นฐานที่มีความทนทาน ส่งเสริมการพัฒนาอุตสาหกรรมที่ครอบคลุมและยั่งยืนและส่งเสริมนวัตกรรม</p> <p>เป้าหมายที่ ๑๒ สร้างหลักประกันให้มีรูปแบบการผลิตและการบริโภคที่ยั่งยืน</p>	<p>ยุทธศาสตร์ที่ ๑ การเพิ่มศักยภาพการผลิตสินค้าเกษตร และอุตสาหกรรมให้ได้มาตรฐาน เพื่อการแข่งขันทางการค้าและการพัฒนาที่ยั่งยืน</p> <p>ยุทธศาสตร์ที่ ๔ การอนุรักษ์และพัฒนาทรัพยากรธรรมชาติและสิ่งแวดล้อม</p> <p>ภายใต้การมีส่วนร่วมสู่ความยั่งยืน</p>	<p>ยุทธศาสตร์ที่ ๑ พัฒนาคุณภาพผลผลิตทางการเกษตร อุตสาหกรรม พาณิชยกรรม การแปรรูป และผลิตภัณฑ์เพื่อการบริโภคและการส่งออก</p> <p>ยุทธศาสตร์ที่ ๗ การพัฒนาโครงสร้างพื้นฐานระบบสาธารณูปโภคให้อยู่ในเกณฑ์ที่ดีได้มาตรฐาน</p>	<p>ยุทธศาสตร์ที่ ๕ การพัฒนาโครงสร้างพื้นฐานและระบบสาธารณูปโภค</p>	<p>๑ พัฒนาแนวทางการบริหารจัดการระบบน้ำเสีย และสิ่งปฏิกูลให้ได้มาตรฐาน</p> <p>๒ ก่อสร้างปรับปรุงบำรุงรักษา โครงสร้างพื้นฐานทั้งด้านการสาธารณูปโภคและสาธารณูปการ</p> <p>๓ ก่อสร้างปรับปรุงบำรุงรักษา และพัฒนาแหล่งน้ำเพื่อการอุปโภคบริโภค และการเกษตร</p>	<p>- แผนงานเคหะและชุมชน</p> <p>- แผนงานอุตสาหกรรมและการโยธา</p> <p>- แผนงานการเกษตร</p>	<p>สำนักปลัด อบต.</p> <p>กองสาธารณสุขและสิ่งแวดล้อม</p> <p>กองช่าง</p>

ความเชื่อมโยงของยุทธศาสตร์ในภาพรวม (เชื่อมโยงยุทธศาสตร์ชาติ ๒๐ ปี/แผนพัฒนาเศรษฐกิจและสังคมแห่งชาติ ฉบับที่ ๑๓/เป้าหมายการพัฒนาที่ยั่งยืน SDGs/แผนพัฒนาภาคกลาง พ.ศ. ๒๕๖๖ - ๒๕๗๐/ยุทธศาสตร์กลุ่มจังหวัด/ยุทธศาสตร์จังหวัด/ยุทธศาสตร์การพัฒนาของ อปท. อปท. ในเขตจังหวัด/แผนพัฒนาท้องถิ่น (พ.ศ.๒๕๖๖-๒๕๗๐) แก้ไข ครั้งที่ ๑/๒๕๖๖ องค์การบริหารส่วนเขาพระ)



ความเชื่อมโยงของยุทธศาสตร์ในภาพรวม (เชื่อมโยงยุทธศาสตร์ชาติ ๒๐ ปี/แผนพัฒนาเศรษฐกิจและสังคมแห่งชาติ ฉบับที่ ๑๓/เป้าหมายการพัฒนาที่ยั่งยืน SDGs/แผนพัฒนาภาคกลาง พ.ศ. ๒๕๖๖ - ๒๕๗๐/ยุทธศาสตร์กลุ่มจังหวัด/ยุทธศาสตร์จังหวัด/ยุทธศาสตร์การพัฒนาของ อปท. อปท.ในเขตจังหวัด/แผนพัฒนาท้องถิ่น (พ.ศ.๒๕๖๖-๒๕๗๐) แก้ไข ครั้งที่ ๑/๒๕๖๖ องค์การบริหารส่วนตำบลเขาพระ)

